

VÁŠ DOPIS ZN.:

ZE DNE.: 14.12.2012

NAŠE ZN.:

VYŘIZUJE:

TEL.:

MOBIL:

E-MAIL:

DATUM: 17.12.2013

Pozemkový úřad Děčín

Ing. Martin Suchý

28. října 979/19

405 01 DĚČÍN 2

Kontaktní adresa:

Povodí Ohře, státní podnik, závod Terežín, Pražská 319, 41155 Terežín, tel 416 707 811

Plán společných zařízení – komplexní pozemkové úpravy v k.ú. Verneřice

K Vaší žádosti ze dne 14.12.2012 o vyjádření k výše uvedené akci, kterou jsme obdrželi dne 17.12.2012, Vám sdělujeme naše následující stanovisko, které platí dva roky ode dne vydání.

I. Vyjádření z hlediska Plánu hlavních povodí ČR (PHP) a Plánu oblasti povodí Ohře a dolního Labe (POP):

Dle předložených podkladů je plán společných zařízení (PSZ) zaměřen na opatření sloužící ke zpřístupnění pozemků, protierozní opatření pro ochranu půdního fondu, vodohospodářská opatření sloužící k neškodnému odvedení povrchových vod a dále opatření k ochraně a tvorbě životního prostředí a zvýšení ekologické stability. Vzhledem k výše uvedenému s návrhem PSZ z hlediska PHP a POP na základě předložených podkladů souhlasíme.

S realizací výše uvedené akce souhlasíme za předpokladu dodržení následujících připomínek:

II. Stanovisko z hlediska správce povodí:

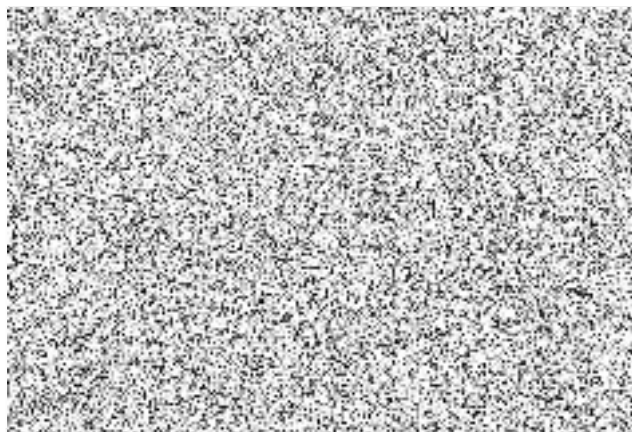
1. Návrh komplexních pozemkových úprav musí být v souladu s § 27 vodního zákona - vlastníci pozemků jsou povinni, nestanoví-li zvláštní právní předpis jinak, zajistit péči o ně tak, aby nedocházelo ke zhoršování vodních poměrů. Zejména jsou povinni za těchto podmínek zajistit, aby nedocházelo ke zhoršování odtokových poměrů, odnosu půdy erozní činností vody a dbát o zlepšování retenční schopnosti krajiny.
2. Vlastníci pozemků, na nichž se nacházejí koryta vodních toků, vlastníci pozemků sousedících s koryty vodních toků a dále vlastníci staveb a zařízení v korytech vodních toků jsou povinni při své činnosti (údržbě) postupovat v souladu s § 50, 51, 52 vodního zákona.

III. Vyjádření z hlediska Povodí Ohře, státní podnik:

1. Pokud budou plánem společných zařízení dotčeny pozemky v majetku České Republiky s právem hospodaření pro Povodí Ohře, státní podnik, bude nutno provést soupis změn pozemků a projednat ho následně s Povodí Ohře, státní podnik, odborem právní a evidence pozemků (PEP, Ivana Vágnerová, 474 636 238).
2. Povodí Ohře, státní podnik, nepřevzme do své správy žádné nové objekty či zařízení v rámci PSZ komplexních pozemkových úprav.
3. Po zpracování projektové dokumentace revitalizace Bobřího potoka navržené v části lokálního biokoridoru LBK 39 a lokálního biocentra LBC 10 bude tato PD předložena k vyjádření Povodí Ohře státní podnik Chomutov – odboru VR.

Předmětem vyjádření je plán společných zařízení komplexních pozemkových úprav v k. ú. Verneřice. Zájmovým územím protéká vesměs upravený Bobří potok opevněný polovegetačními tvárnicemi v břehových částech a bet. deskami ve dně. V rámci PSZ je navržena v prvku lokálního biokoridoru LBK 39 a lokálního biocentra LBC 10 revitalizace vodního toku (v této fázi je pouze obecně popsána - diverzifikace hydraulických poměrů a příčného profilu, odstranění technických prvků opevnění a výsadba břehového porostu). Dále je v PSZ navržena rekonstrukce polních cest a další opatření ke zpřístupnění zemědělských pozemků (nedotýkají se našich zájmů). Podél cesty HPC 3 R je navržen odvodňovací příkop (cesta je v tomto úseku podmačena) k odvedení vody do stávajícího melioračního zařízení. Další navržená opatření

se týkají ochrany přírody a krajiny (LBK a LBC, výsadba zeleně...). Objednatelem plánu je MZe – Pozemkový úřad Děčín, zpracovatelem je GEOREAL spol. s r.o., Plzeň.
ČHP: 1-14-03-0700. Vodní útvar: Bobří potok po ústí do toku Robečský p.; ID: 14590000.



Na vědomí POh.řed. Chomutov CE: 1-14-03-0700; VH ev. 241/...
POh.PS Česká Lípa
DIHM p. Letáfková
HP 9-3
chrono
vlastní

Pro domo: Vyjádření bylo konzultováno s odborem VR Chomutov (Ing. Sušienka) a PS Česká Lípa (Ing. Sedláčková).



AGENTURA OCHRANY
PŘÍRODY A KRAJINY
ČESKÉ REPUBLIKY

SPRÁVA CHRÁNĚNÉ KRAJINNÉ OBLASTI
ČESKÉ STŘEDOHŘÍ



Michalská 260/14
412 01 Litoměřice



Dle rozdělovníku

NAŠE ZNAČKA: SR/0090/CS/13 VYŘIZUJE: Ing.Z.Janda V LITOMĚŘICÍCH DNE: 23.I. 2013
VAŠE ZNAČKA: 8596/2012-MZE- SKART. ZNAK: V5 UKLÁDACÍ ZNAK: 312 - Ja
130738

Věc: Závazné stanovisko k plánu společných zařízení v rámci KPÚ.

k.ú. Verneřice

žadatel: Ministerstvo zemědělství, Pozemkový úřad Děčín, 28. Října 979/19, Děčín I – Děčín,
ID:z49per3

Správa CHKO České středohoří jako orgán ochrany přírody příslušný podle ust. § 78 odst. 1 zákona č. 114/1992 Sb., o ochraně přírody a krajiny v platném znění (dále jen zákon), na základě žádosti Pozemkového úřadu Děčín ze dne 14.XII.2012, o udělení souhlasu s předloženým plánem společných zařízení v rámci komplexních pozemkových úprav (dále KPÚ) v kat. úz. Verneřice vydává jako dotčený orgán podle ust. § 149 správního řádu toto

závazné stanovisko:

Podle ust. § 44 odst. 1 a § 12 odst. 2 zákona Správa CHKO České středohoří

souhlasí

s předloženým plánem společných zařízení v rámci KPÚ v kat. území Verneřice podle projektové dokumentace zpracované firmou Georeal, spol.s r.o., Hálkova 12, Plzeň ověřené Správou CHKO České středohoří.

Odůvodnění:

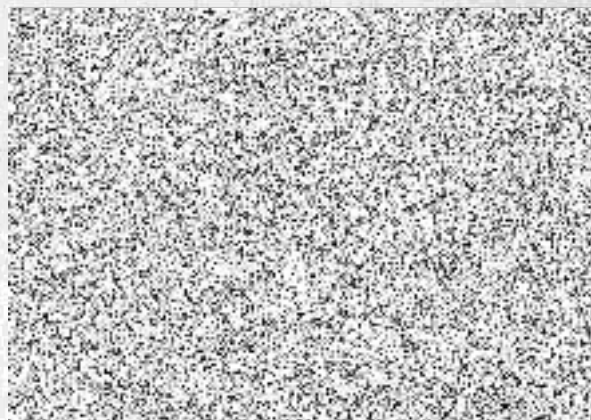
Žadatel MZe, Pozemkový úřad Děčín, se sídlem Děčín, 28.října 979/19, požádal Správu CHKO České středohoří o udělení souhlasu k plánu společných zařízení v rámci KPÚ. Žádost doložil projektovou dokumentací plánem společných zařízení KPÚ zpracovanou firmou Georeal spol. s r.o.



Záměrem žadatele je optimalizace poměrů ve zpracovávaném území z hlediska majetkových, zemědělského hospodaření, vodohospodářských, protierozních a ochrany přírody a krajiny. Řešené území se nachází na území IV. zóny CHKO, s nepatrným dotykem SV okraje katastru III. zóny. Plánem respektuje dojednaný plán ÚSES, vnáší do krajiny, charakteristické nedostatkem rozptýlené zeleně, další dřevinnou zeleň formou výsadeb podél některých polních cest. Při ústním jednání požadovala Správa CHKO ČS ponechat územní rezervu na případnou pozdější revitalizaci regulovaného toku Bobřího potoka. Doporučujeme ještě zvážit vložení protierozního prvku do bloku orné půdy s využitím vrstevnicových úseků někdejších polních cest č. p.p. 2145 a 2150.

Poučení:

Podle ust. § 149 správního řádu není závazné stanovisko samostatným rozhodnutím a nelze se proti němu odvolat. Jeho obsah je závazným podkladem pro příslušný stavební úřad. Obsah závazného stanoviska lze napadnout odvoláním proti rozhodnutí příslušného stavebního úřadu.



Rozdělovník:

Obdrží žadatel: Pozemkový úřad Děčín, 28. Října 979/19, 405 01 Děčín 2 – DS: z49per3

•
Obdrží na vědomí stavební úřad: Městský úřad Benešov n.Pl., stavební úřad - DS

•
Obdrží na vědomí místně příslušná obec: Obec Verneřice - DS

•
Obdrží na vědomí občanské sdružení, které uplatnilo požadavek dle § 70 zákona:

Společnost ochránců životního prostředí, Nerudova 34, 412 01 Litoměřice





Pozemkový úřad Děčín
Ing. Martin Suchý
28. října 979/19

405 02 Děčín I

Státní pozemkový úřad

Doručeno: 16.01.2013

SPU 009702/2013

listy:1

přílohy:

druh:



pfores5077930d

VÁŠ DOPIS ZN.

220824/2012-FZE-D0733

ČÍSLO JEDNACÍ

LCR240/002724/2012(3)

SPISOVÁ ZNAČKA

DATUM

14.1.2013



GSM

FAX

E-MAIL



Vyjádření k plánu společných zařízení v k.ú. Verneřice

Lesy České republiky, s. p. – Lesní správa Děčín **souhlasí** s „Návrhem společných zařízení pro KPÚ Verneřice“, týkajícím se opatření ke zpřístupnění pozemků, protierozních, vodohospodářských a opatření k ochraně a tvorbě ŽP a zvýšení ES (zhotovitel Georeal s.r.o.).



Ministerstvo zemědělství ČR, POZEMKOVÝ
ÚŘAD DĚČÍN
28. října 979/19
Děčín 2
405 01
Česká republika

VÁŠ DOPIS ZN

ČÍSLO JEDNACÍ

LCR956/004833/2012

SPISOVÁ ZNAČKA

LCR004006/2013

DATUM

24.1.2013

VYŘIZUJE



TELEFON



GSM






FAX

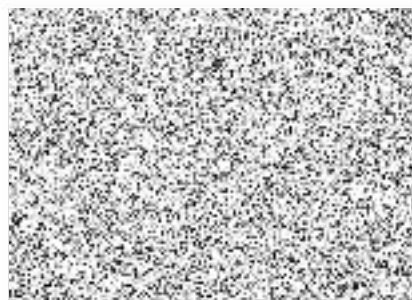


E-MAIL



**Věc: „Plán společných zařízení – komplexní pozemkové úpravy v katastrálním území
Verneřice“**

Lesy České republiky, s.p., Správa toků oblast povodí Ohře nespravují v zájmové oblasti žádný
vodní tok. Správcem vodních toků dotčených plánovanými komplexními pozemkovými úpravami je
Povodí Ohře, s.p. (Povodí Ohře, státní podnik, Bezručova 4219, 430 03 Chomutov, tel. 
fax.  datová schránka ).



233147/2012-MZE



000178051984

PČ: P350/2012-PUDC

Zaevid.: 21.12.2012 08:37

Přílohy: 1/1

Počet listů: 1

Pozemkový úřad Děčín

Ing. Martin Suchý

28.října 979/19

405 01 Děčín

Váš dopis značky / ze dne	Naše značka	Vyřizuje / Linka	Místo odeslání / dne
220824/2012-MZE-130733 / 17.12.2012	ÚPTS/OS/86090/2012		Praha / 17.12.2012

Věc: „Vyjádření k existenci podzemních a nadzemních sítí spol. České Radiokomunikace, a.s.“

Akce: „Plán společných zařízení - komplexní pozemkové úpravy v k.ú. Verneřice“

1. Katastrálním území Verneřice neprochází žádná podzemní vedení sítí el. komunikací v správě Českých Radiokomunikací, a.s.

2. Nad řešeným katastrálním území prochází paprsky radioreléových spojů v správě Českých Radiokomunikací, a.s. (viz. přehledná situace). Komplexní pozemkové úpravy nemají vliv na provoz radioreléových spojů.

Z hlediska ochrany zájmů Českých Radiokomunikací, a.s. nemáme k uvažovaným KPÚ v k.ú. Verneřice žádné námítky / připomínky.

S pozdravem

Za správnost



Příloha: 1x přehled

Pozn. Písemné žádosti zasílejte na adresu:

České Radiokomunikace, a.s.

odd. Ochrany sítí

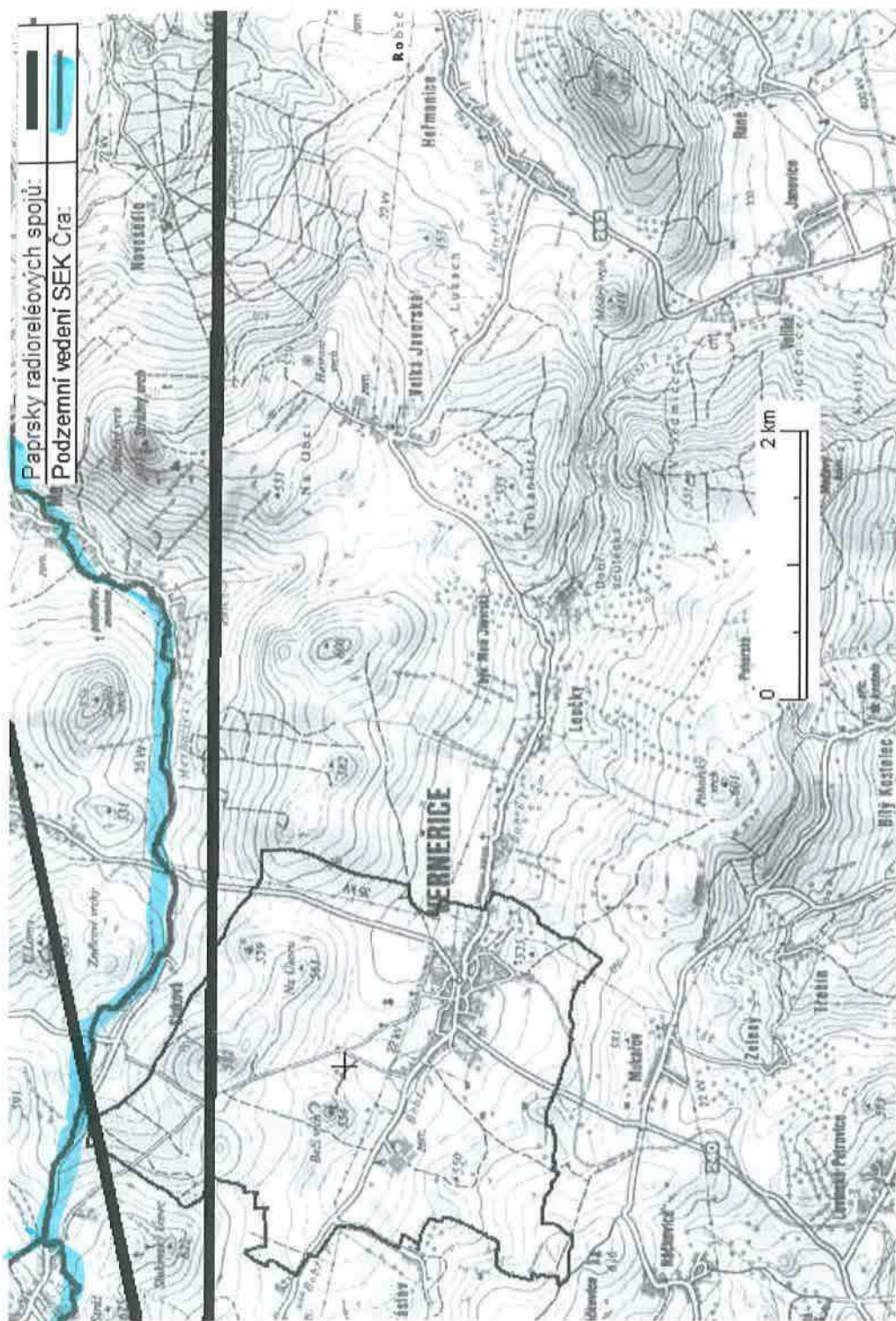
Skokanská 2117/1

169 00 Praha 6 - Břevnov

Tel.: 242 411 xxx

Platnost tohoto vyjádření je jeden rok od data vystavení.





MAGISTRÁT MĚSTA DĚČÍN
ODBOR ŽIVOTNÍHO PROSTŘEDÍ
Mírové nám. 1175/5, 405 38 Děčín IV.

Státní pozemkový úřad

Doručeno: 16.01.2013

SPU 009632/2013

listy: 8 přílohy:
druh:



pfcres507792ab

SPISOVÁ ZN.: OZP/108940/2012/Chr

Č. J.: OZP/108940/2012/Chr

VYŘIZUJE:



TEL.:

E-MAIL:



DATUM: 11.01.2013

Státní pozemkový úřad
Pobočka Děčín
Ing. Martin Suchý
28. října 979/19
405 02 DĚČÍN 2

KPÚ Verneřice – plán společných zařízení

Magistrát města Děčín, odbor životního prostředí jako vodoprávní úřad podle § 104 odst. 2 písm. c) příslušný dle § 106 zákona č. 254/2001 Sb., o vodách a o změně některých zákonů (dále jen „vodní zákon“), ve znění pozdějších předpisů, po posouzení předloženého výše uvedeného záměru ve smyslu § 18 vodního zákona, z hlediska zájmů chráněných ustanovením vodního zákona a předpisů s ním souvisejících dospěl k závěru, že předložený záměr – Plán společných zařízení – komplexní pozemkové úpravy v katastrálním území Verneřice **je možný**.

K danému závěru vodoprávní úřad dospěl po předchozím projednání návrhu a terénní prohlídce navrhovaných změn, k nimž vodoprávní úřad neměl připomínky.

Magistrát města Děčín, odbor životního prostředí, podle zákona č. 289/1995 Sb., o lesích a o změně a doplnění některých zákonů (dále jen „lesní zákon“), ve znění pozdějších předpisů nemá námitky k předloženým podkladům „**Plánu společných zařízení – komplexní pozemkové úpravy v katastrálním území Verneřice**“.

Dále upozorňujeme, že zpracovatelé nebo pořizovatelé komplexních pozemkových úprav jsou povinni dbát zachování lesa a řídit se přitom ustanoveními lesního zákona. Jsou povinni navrhnout a zdůvodnit taková řešení, která jsou z hlediska zachování lesa, ochrany životního prostředí a ostatních celospolečenských zájmů nejvhodnější. Přitom jsou povinni provést vyhodnocení předpokládaných důsledků navrhovaného řešení a navrhnout alternativní řešení.

Magistrát města Děčín, odbor životního prostředí, jako příslušný orgán státní správy ochrany zemědělského půdního fondu, podle ustanovení § 2 příloha č. 2 zákona č. 314/2002 Sb., o stanovení obcí pověřeným obecním úřadem a stanovení obcí s rozšířenou působností, ve znění pozdějších předpisů a podle ustanovení § 15 zák. č. 334/1992 Sb., o ochraně zemědělského půdního fondu, ve znění pozdějších předpisů (dále jen zákon) prostudoval Plán společných zařízení – komplexní pozemkové úpravy v katastrálním území Verneřice a **s navrženým plánem souhlasí**.

V příloze zasíláme tabulku přehledu společných zařízení pro KPÚ Verneřice, se kterou souhlasíme, a která je opatřena razítky a podpisy.

Magistrát města
DĚČÍN



Přehled společných zařízení pro KPÚ Verneřice

1. Cestní síť - popis a přehled jednotlivých cest

Polní cesty stávající						
Druh/ Číslo	Kategorie šířka [m]/ rychlost [km/h]	Funkce v území	Technický stav	Inženýrské sítě, objekt křížení	Napojení na silnice a místní ko- munikace	Návrh opatření
HPC 1	4,5/20	Zpřístupnění zemědělských pozemků a sousedního k.ú.	Vyhovující, bez návrhu opatření.	VN, návrh MK, poddolované území, CHKO	MK	Bez navržených opatření.
Hlavní polní cesta vede od místní komunikace z města Verneřice směrem na jihovýchod do sousedního katastrálního území Loučky u Verneřic, kde dále pokračuje. Cesta vede mezi bloky TTP, s výmoly, občasné zpevněná, bez příkopů, bez doprovodné zeleně.						
HPC 3 část	4,5/20	Zpřístupnění zemědělských, lesních pozemků a sousedního k.ú.	Vyhovující, bez návrhu opatření.	radioreleové trasy, paprsky radioreleových spojů, CHKO	---	Bez navržených opatření.
Severní část cesty prochází lesním komplexem a zbytek cesty zpřístupňuje bloky TTP. Na cestu se napojují cesty VPC 3 a VPC 2. Tato část cesty je s asfaltovým povrchem. Cesta dále pokračuje jako HPC 3 R s panelovou úpravou. Cesta je bez doprovodné zeleně, bez příkopů a pokračuje do sousedního k.ú. Rychnov u Verneřic.						
VPC 1	4,0/20	Zpřístupnění zemědělských pozemků a střešnice.	Vyhovující, bez návrhu opatření.	VN, poddolované území, CHKO	MK	Bez navržených opatření.
Polní cesta vede od zástavby města ke střešnici. Na cestu se napojuje MK. Cesta je v úseku od místní komunikace k zástavbě nezpevněná. V úseku od místní komunikace ke střešnici je cesta v úvozu, zpevněná asfaltem, bez příkopů.						
VPC 2	4,0/20	Zpřístupnění zemědělských, pozemků.	Vyhovující, bez návrhu opatření.	sdělovací kabel, VN, zatrubněný vodní tok, CHKO	III/24092	Bez navržených opatření.
Polní cesta propojuje silnici III/24092 a polní cestu HPC 3. Cesta je občasné zpevněná, bez příkopů, bez doprovodné zeleně, zpřístupňuje bloky TTP a orné půdy.						
VPC 3	4,0/20	Zpřístupnění zemědělských, lesních pozemků.	Vyhovující, bez návrhu opatření.	paprsky radioreleových spojů, CHKO	---	Bez navržených opatření.
Polní cesta vede z polní cesty HPC 3 do sousedního k.ú. Valkeřice. Zpřístupňuje bloky TTP a lesní pozemky. Cesta je asfaltová, bez příkopů.						
DO 1	3,5/15	Zpřístupnění zemědělských, pozemků, usedlosti a vodní zdroje.	Vyhovující, bez návrhu opatření.	VN, poddolované území, zatrubněný vodní tok, CHKO	MK	Bez navržených opatření.
Občasné zpevněná, bez příkopů, bez doprovodné zeleně, zpřístupňuje samotu, vodní zdroje, vodojem, pastviny a končí slepě. Cesta vede z MK.						
DO 2	3,5/15	Zpřístupnění zemědělských, pozemků.	Vyhovující, bez návrhu opatření.	CHKO	III/24092	Bez navržených opatření.
Cesta je občasné zpevněná, vede mezi bloky orné půdy a TTP. Cesta je bez příkopů a bez doprovodné zeleně. Vede ze silnice III/24092.						

11.01.2013



Polní cesty stávající						
Druh/ Číslo	Kategorie šířka [m]/ rychlost [km/h]	Funkce v území	Technický stav	Inženýrské sítě, objekt křížení	Napojení na silnice a místní ko- munikace	Návrh opatření
DO 3	3,5/15	Zpřístupnění zemědělských a lesních pozemků.	Vyhovující, bez návrhu opatření.	zastavitelné území, CHKO	---	Bez navržených opatření.
Cesta vede od cesty VPC 4 R. Cca 80 m je cesta zpevněná, dále je jen vyjetá po bloku TTP a zpřístupňuje malý lesík. Územním plánem je cesta nově navržená (UK 1 - navržená účelová komunikace). Na základě projednávání se zástupci obce je cesta v PSZ ponechána jen jako doplňková a bude sloužit jen pro zpřístupnění nově navržených pozemků.						
DO 4	3,5/15	Zpřístupnění zemědělských pozemků.	Vyhovující, bez návrhu opatření.	CHKO	II/240	Bez navržených opatření.
Cesta je nezpevněná, vyjetá na TTP, zpřístupňuje bloky TTP, skály, vede ze silnice II/240 a končí slepě. Délka a vedení cesty bude při návrhu nového uspořádání upřesněno dle potřeby zpřístupnění nově navržených pozemků. V případě nepotřeby cesty pro zpřístupnění pozemků bude cesta zrušena.						
DO 5	3,5/15	Zpřístupnění zemědělských pozemků.	Vyhovující, bez návrhu opatření.	zastavitelné území, kanalizace, sdělovací kabel, CHKO	---	Bez navržených opatření.
Cesta vede v současné době od silnice II/240 k zemědělskému areálu a výběhům pro dobytek. V úseku od silnice k areálu je cesta nezpevněná a vyjetá na TTP. V úseku od areálu k výběhům je cesta zpevněná panely. Vedení cesty v úseku od silnice II/240 k zemědělskému areálu je posunuto dle geometrického plánu 480-62/2012 vyhotoveného Městem Verneřice.						

Polní cesty stávající s potřebou rekonstrukce						
Druh/ Číslo	Kategorie šířka [m]/ rychlost [km/h]	Funkce v území	Technický stav	Inženýrské sítě, objekt křížení	Napojení na silnice a místní ko- munikace	Návrh opatření
HPC 3 R část	4,5/20	Zpřístupnění zemědělských pozemků.	Panelová cesta ve špatném technickém stavu.	kanalizace, VN, VTL, CHKO	II/240, MK	Rekonstrukce cesty, S1, IP9 N, SP1 N.
Část cesty navržené k rekonstrukci (dnes panelová úprava s velkými nerovnostmi) vede ze silnice II/240 nad severní částí zástavby města směrem na severozápad. Dále pokračuje cesta jako stávající asfaltová HPC 3. Cesta zpřístupňuje bloky TTP a napojuje se na ní VPC 4 R a MK. Cesta je bez stávající doprovodné zeleně, bez příkopů. Podél východní části cesty je navržená doprovodná zeleň IP9 N a na části západní strany cesty je navržen příkop SP1 N, který slouží hlavně k odvedení vody z podmáčené lokality u cesty. Toto podmáčení narušuje konstrukci cesty a stávající panely se propadávají. V tomto úseku je cesta velmi špatně sjízdna.						
VPC 4 R	4,0/20	Zpřístupnění zemědělských pozemků a stavebního areá- lu.	Občasně zpevněná s výmoly.	sdělovací kabel, zastavitelné území, VN, CHKO	III/24092	Rekonstrukce cesty, S2, P1 N.
Polní cesta VPC 4 R propojuje silnici III/24092 a polní cestu HPC 3 R. Cesta zpřístupňuje bloky TTP, orné půdy a stavební areál. Na cestu se napojuje doplňková cesta DO 3. Cesta je bez doprovodné zeleně, bez příkopu a ve špatném technickém stavu. V místě napojení na cestu HPC 3 R dojde ke křížení s nově navrženým příkopem SP1 N pomocí nového propustku P1 N.						



Polní cesty stávající s potřebou rekonstrukce						
Druh/ Číslo	Kategorie šířka [m]/ rychlost [km/h]	Funkce v území	Technický stav	Inženýrské sítě, objekt křížení	Napojení na silnice a místní ko- munikace	Návrh opatření
VPC 5 R	4,0/20	Zpřístupnění zemědělských pozemků a sousedního k.ú.	Panelová cesta ve špatném technickém stavu.	sdělovací kabel, VN, zatrubněný vodní tok, CHKO	II/240	Rekonstrukce cesty, S3, IP10 N.
Polní cesta vede ze silnice II/240 nad východ do sousedního k.ú. Loučky u Verneřic, kde dále pokračuje. Cesta je panelová z poškozených panelů, bez příkopů, bez doprovodné zeleně a zpřístupňuje bloky TTP. Podél cesty je navržena doprovodná zeleň IP10 N. Z důvodu nevyhovujícího rozhledu na stávajícím polním sjezdu je navrženo nové místo napojení polní cesty na silnici pomocí nového sjezdu S3. Na cestu se napojuje doplňková cesta DO 5. Při zahájení KPÚ v k.ú. Loučky u Verneřic je počítáno s navázáním na rekonstrukci cesty a výsadby doprovodné zeleně.						

2. Přehled a popis protierozních opatření

Bez návrhu opatření.

3. Přehled a popis vodo hospodářských opatření

Název	Akce	Objekty křížení	Popis
SP1 N	příkop	VPC 4 R	Příkop je navržen podél části západní strany cesty HPC 3 R. Příkop má sloužit hlavně k odvedení vody ze znatelné údolnice, která narušuje konstrukci cesty podmáčením. Tyto povrchové vody budou pomocí nově navrženého příkopu podél cesty HPC 3 R odvedeny do stávajícího melioračního zařízení. Toto zařízení je v dnešní době funkční, aby mohlo dojít v budoucnu v případě poruchy k jeho opravení nebo otevření zatrubněné části, tak bude při návrhu nového uspořádání pozemků nad tímto melioračním zařízením navržen pozemek o min. šíři 2 m s vlastnictvím Města Verneřice nebo správce toku Povodí Ohře, s.p. Vlastnictví bude upřesněno při návrhu nového uspořádání pozemků.

4. Přehled a popis opatření k ochraně přírody a krajiny

PRVEK: Lokální biocentrum	
Pořadové číslo: LBC 13	
Název: Na úhoru	Výměra: 9,6 ha
Druh pozemků: Lesní pozemek.	
Popis: Lokální biocentrum situované na vrcholových partiích zalesněného kopce (559 m n.m.), zejména na jeho severních až východních svazích. V nejvyšších místech lokality se objevují výchozy matečné horniny. Lesní porosty vesměs s monokulturou smrku místy se sporadickou příměsí buku lesního, habru obecného a ostružiníku. Travnobýlinné patro je reprezentováno porosty brusnice borůvky a kapradin.	
Návrh opatření: Aktivní maloplošné clonné seče (skupinové) s cílem obnovy přirozené dřevinné skladby.	



PRVEK: Lokální biocentrum	
Pořadové číslo: LBC 8	
Název: U farského lesa	Výměra: 4,7 ha
Druh pozemků: TTP, lesní pozemek.	
Popis: Biocentrum vymezené na podmáčeném až vodou zcela nasyceném edatopu, ve východní části s druhově chudým porostem olše lepkavé, zcela bez dřevinného podrostu, zatímco v západní části relativně pestrá smíšená lesní společenstva (olše lepkavá, jasan ztepilý, javor klen, jívka, buk lesní, smrk ztepilý). Dřevinný podrost středně hustý až hustý se zastoupením: bez černý, ostružiník, javor mléč a olše lepkavá. Travnobylinné patro v západní části s dominantní třtinou, ve východní části tvořeno takřka výhradně ostřicemi. Lokalita je protkána sítí odvodňovacích struh s pomalou tekoucí až stojatou vodou.	
Návrh opatření: Prořezávky s preferencí dřevin přirozené skladby v západní části lokality, východní část lokality ponechat sukcesi.	

PRVEK: Lokální biocentrum	
Pořadové číslo: LBC 9	
Název: Boží vrch	Výměra: 1,9 ha (stávající)/1,1 ha (navržené)
Druh pozemků: TTP, ostatní plocha, zastavěná plocha a nádvoří.	
Popis: Druhově pestrá dřevinná společenstva nelesního charakteru na svazích Poutního vrchu (historicky poutní místo s kostelíkem) spolu s extenzivně obhospodařovanými travními mezofilními společenstvy s náletem a rozptýlenými sukcesně mladými stádii dřevinných porostů. V aktuální dřevinné skladbě zastoupeny jasan ztepilý, javor klen, javor mléč, buk lesní, habr obecný, lípa malolistá, dub letní, v keřovém patře dominují růže šípková, bez černý, méně pak hloh obecný, trnka obecná. Jedná se vesměs o dřevinná společenstva ekotonálního charakteru bez vytvořeného vnitřního prostředí (jádra). Entomologicky významná lokalita. Na orné půdě navrženo k založení.	
Návrh opatření: Asanační opatření v dřevinném porostu, extenzivní pastva na zcela nezarostlých plochách s ponecháním rozptýlené dřevinné zeleně. Část biocentra na orné půdě navržena k zatravnění. Na žádost velkoplošného uživatele je podél spodní hrany navrženého biocentra je navržena zasakovací mez o výšce 0,5 m z důvodu přerušení povrchového odtoku z výše ležících pozemků.	

PRVEK: Lokální biocentrum	
Pořadové číslo: LBC 10	
Název: U sušičky	Výměra: 3,8 ha
Druh pozemků: Vodní plocha, ostatní plocha, TTP.	
Popis: V současnosti se lokalita skládá z rybníka s přírodním charakterem břehů, relativně prořídilými břehovými porosty a tokem Bobřího potoka s břehovými porosty, částečně v tomto úseku upraveného, ale rovněž s relativně přírodním charakterem koryta. V dřevinných porostech kolem rybníka a podél potoka jsou zastoupeny především olše lepkavá, jasan ztepilý, topol černý, jívka, vrba bílá, bez černý, vrby. Břehy rybníka cca ze 2/3 intenzivně koseny. Výskyt silné populace ropuchy obecné v rybníku - herpetologicky významná lokalita.	
Návrh opatření: ponechat sukcesi. U stávající malé vodní nádrže obnovit napájecí zařízení. Bobří potok navržen k revitalizaci. Biocentrum navrženo do vlastnictví Města Verneřice.	



PRVEK: Lokální biocentrum	
Pořadové číslo: LBC 12	
Název: Nad Verneřicemi	Výměra: 3,2 ha
Druh pozemků: TTP, lesní pozemek.	
Popis: Bioticky rozmanitá mozaika listnatých lesních společenstev, nelesních dřevinných společenstev mokřadního charakteru a extenzivně využívaných podmáčených luk. V dřevinných společenstvech jsou vesměs zastoupeny vrba bílá, jiva, olše lepkavá, bříza bělokorá, jasan ztepilý, lípa malolistá, javor klen, osika obecná. Květnaté louky fyziotypu aktuální vegetace MT - hygroliní až mezofilní trávníky se vyznačují relativně vysokou druhovou diversitou bylinných společenstev s příměsí ostříc a třtiny.	
Návrh opatření: Dřevinné porosty ponechat sukcesi – bez zásahu. Extenzivní management na vlhkých loukách.	

PRVEK: Lokální biokoridor	
Pořadové číslo: LBK 45	
Název: —	Šířka: min. 20 m
Druh pozemků: TTP.	
Popis: Biokoridor vede podél obvodu KPÚ na TTP.	
Návrh opatření: Výhledově postupná obnova přirozené dřevinné skladby v dotčených porostních skupinách (v monokultuře SM), výsadba dvou remízů protáhlého tvaru v navrženém úseku, nebo založení a extenzivní využívání TTP.	

PRVEK: Lokální biokoridor	
Pořadové číslo: LBK 63	
Název: —	Šířka: min. 20 m
Druh pozemků: TTP, lesní pozemek.	
Popis: Převážně společenstva smrkových monokultur místy s příměsí vtroušených listnáčů a enklávy listnatých porostů (jasan ztepilý, dub letní, osika obecná, bříza bělokorá, javor mléč, líska), částečně vede na TTP.	
Návrh opatření: Výhledově postupná obnova přirozené dřevinné skladby v dotčených porostních skupinách ve smrkové monokultuře.	

PRVEK: Lokální biokoridor	
Pořadové číslo: LBK 65	
Název: —	Šířka: min. 20 m
Druh pozemků: Lesní pozemek.	
Popis: V trase společenstva převážně smrkových monokultur místy s příměsí vtroušeně nebo skupinově vmísených listnáčů.	
Návrh opatření: Výhledově postupná obnova přirozené dřevinné skladby v dotčených porostních skupinách. Ponechat jako nespojitý LBK.	

PRVEK: Lokální biokoridor	
Pořadové číslo: LBK 63	
Název: —	Šířka: min. 20 m
Druh pozemků: Lesní pozemek.	
Popis: Převážně společenstva smrkových monokultur místy s příměsí vtroušených listnáčů a enklávy listnatých porostů (jasan ztepilý, dub letní, osika obecná, bříza bělokorá, javor mléč, líska), částečně vede na TTP.	
Návrh opatření: Výhledově postupná obnova přirozené dřevinné skladby v dotčených porostních skupinách. Ponechat jako nespojitý LBK.	



PRVEK: Lokální biokoridor	
Pořadové číslo: LBK 64	
Název: —	Šířka: min. 25 m
Druh pozemků: TTP, vodní plocha.	
Popis: Biokoridor vedený podél cesty VPC 2 na TTP. Od LBC 9 k LBC 10 vede v bývalém úvozu a na orné půdě.	
Návrh opatření: V jižní části navržená liniová výsadba podél stávajícího úvozu. V severní části na TTP ponechat sukcesi.	

PRVEK: Lokální biokoridor	
Pořadové číslo: LBK 39	
Název: —	Šířka: min. 25 m
Druh pozemků: TTP, vodní plocha, ostatní plocha.	
Popis: Bobří potok v úseku mezi Příbramí a Verneřicemi vesměs směrově i profilem upravený s opevněním místy ryze technického charakteru (žlabovky) bez břehových porostů či pouze se sporadickými. Ve východní části prochází hustě zastavěným územím obce Verneřice. Pstruhová voda - chovný úsek.	
Návrh opatření: Revitalizace toku – diverzifikace hydraulických poměrů a příčného profilu koryta, odstranění technických prvků opevnění, výsadba liniového oboustranného břehového porostu s přerušením jednostranně max. 50 m. Biokoridor navržen do vlastnictví Města Verneřice.	

PRVEK: Lokální biokoridor	
Pořadové číslo: LBK 36	
Název: —	Šířka: min. 20 m
Druh pozemků: TTP.	
Popis: Trasa biokoridoru vymezena v jižní části přes enklávy s vlhkomilnými dřevinnými společenstvy. Koridor přetíná extenzivně využívaná TTP přes remízky s druhově pestrými dřevinnými společenstvy.	
Návrh opatření: Nadále extenzivně využívat TTP, v dřevinném porostu pouze asanační zásahy. Ponechat jako nespojitý LBK.	

PRVEK: Lokální biokoridor	
Pořadové číslo: LBK 37	
Název: —	Šířka: min. 20 m
Druh pozemků: TTP, lesní pozemek, ostatní plocha.	
Popis: Biokoridor je tvořen fragmenty dřevinných společenstev na podkladě relativně intenzivně využívaných TTP.	
Návrh opatření: V severní části založení ostrůvků s dřevinnými společenstvy v přirozené skladbě cca 0,5 – 1 ha tak, aby přerušení LBK TTP nebylo delší než cca 150 m. V současných dřevinných porostech pouze asanační zásahy.	

PRVEK: Lokální biokoridor	
Pořadové číslo: LBK 38	
Název: —	Šířka: min. 20 m
Druh pozemků: TTP.	
Popis: Biokoridor vedený po fragmentech dřevinných porostů v matrixu orné půdy. V aktivní dřevinné skladbě dominuje jasan ztepilý, dále dub letní, bříza bělokorá, smrk ztepilý, osika obecná.	
V navržených úsecích založení ostrůvků protáhlého tvaru cca 0,5 – 1 ha po cca 100 m.	



PRVEK: Interakční prvek	
Pořadové číslo: IP9 N	
Název: ---	Šířka: 2 m
Druh pozemků: TTP.	
Popis: Doprovodná zeleň podél polní cesty HPC 3 R.	
Cílová společenstva: Alej.	
Návrh opatření: Zatavnění, výsadba dřevin. V místě křížení s ing. sítěmi bude výsadba IP9 N přerušena.	

PRVEK: Interakční prvek	
Pořadové číslo: IP10 N	
Název: ---	Šířka: 2 m
Druh pozemků: TTP.	
Popis: Doprovodná zeleň podél polní cesty VPC 5 R.	
Cílová společenstva: Alej.	
Návrh opatření: Zatavnění, výsadba dřevin. V místě křížení s ing. sítěmi bude výsadba IP10 N přerušena.	

PRVEK: Krajinná zeleň - větrolam	
Pořadové číslo: KZ1	
Název: ---	Šířka: 15 m
Druh pozemků: TTP.	
Popis: Větrolam podél silnice II/240.	
Cílová společenstva: Větrolam.	
Návrh opatření: Zatavnění, výsadba dřevin a keřů.	





MĚSTO VERNEŘICE

Mírové náměstí 138
407 25 Verneřice

Tel : 472 22 22 22
E-mail : info@vernerice.cz
IČO : 00261742
DIČ : CZ00261742

domě osobně 7.1.2013

Státní pozemkový úřad

Doručeno: 10.01.2013

SPU 005324/2013

listy:1 přílohy:
druh:



pfcres50777ba5

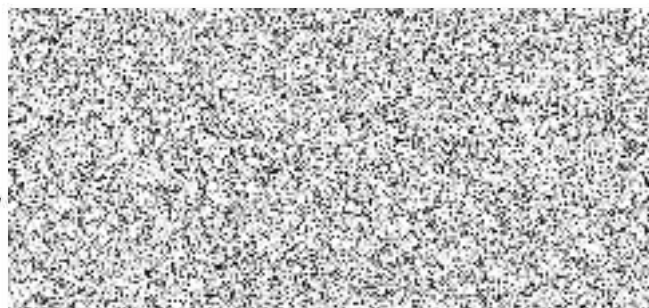
Naše č.j.: 2299/2012
Vaše č.j. : 220824/2012-MZE-130733

Ve Verneřicích dne 03.01.2013

Pozemkový úřad Děčín
Ing. Suchý
28. října 979/19
405 01 Děčín

Věc : Souhlasné prohlášení

V souladu s ustanovením § 9 odst. 10 zákona č. 139/2002 Sb., o pozemkových úpravách **souhlasíme** s předloženým Plánem společných zařízení navržených v rámci komplexních pozemkových úprav v k.ú. Verneřice.





Státní pozemkový úřad

Doručeno: 10.01.2013

SPU 005320/2013

listy:1

přílohy:

druh:



přires50777b9f

Pozemkový úřad Děčín

Ing. Suchý

28. října 979/19

405 01 Děčín 2

VÁŠ DOPIS ZNAČKY / ZE DNE

NAŠE ZNAČKA

VYŘIZUJE / LINKA

MÍSTO ODESLÁNÍ / DNE

1050103077



28. prosince 2012

Komplexní pozemkové úpravy v k.ú. Verneřice, okr. Děčín

Vážený pane Suchý,

dovolte nám reagovat na Váš požadavek ze dne 17.12. 2012, ve kterém nás žádáte o vyjádření k výše uvedené stavbě .

V zájmovém územní se nenachází naše podzemní zařízení. Venkovní vedení NN a VN je patrné v terénu a musí být respektováno.

V případě, že stavební činnosti budou zasahovat do ochranného pásma nadzemního vedení VN, požádá vybraný zhotovitel stavby o vydání souhlasu s činností v ochranném pásmu nadzemního vedení VN po dobu stavby na základě Energet. zákona č. 458/2000 Sb., § 46.

Za dodržení výše uvedených podmínek souhlasíme s realizací stavby.

S pozdravem



ČEZ Distribuce, a. s.

Děčín, Děčín IV-Podmokly

Teplická 874/8

PSČ 405 02

IČ: 247 29 035

20°

Ing. Vladimír Koteň

ved. oddělení Správa energetického majetku - region

ČEZ Distribuce, a.s.

ČEZ Distribuce, a. s.



SKUPINA ČEZ



000177010246

Magistrát města Děčín

Odbor správních činností a obecní živnostenský úřad
oddělení silničního správního a dopravního úřadu

PČ: P57715/2012-CMZE
Zaevid.: 18.12.2012 07:50
Přílohy: 0

Počet listů:

Mírové nám. 1175/5
405 38 Děčín IV.

Telefon:

E-mail:

Č.j.: OSC/108932/2012/JD

dne 17.12.2012

MINISTERSTVO ZEMĚDĚLSTVÍ
Pozemkový úřad Děčín
28. října 979/19
405 01 Děčín I - Děčín

Stanovisko k návrhu společných zařízení – Verneřice

Na základě předloženého návrhu společných zařízení ve Verneřicích Vám, jako příslušný silniční správní úřad sdělujeme následující:

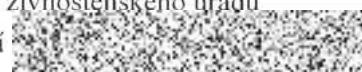
S navrhovanými úpravami souhlasíme s tím, že musí být splněny případné podmínky majetkového správce silnic II. a III. třídy a Policie ČR, KŘP Ústeckého kraje, Územní odbor Děčín, Dopravní inspektorát.

Ponámka: V našem stanovisku se vyjadřujeme pouze ke komunikacím přímo napojeným na silnice II či III. třídy. K napojením na místní komunikace je příslušným silničním správním úřadem Obecní úřad Arnoltice.



a obecního živnostenského úřadu

z pověření




dané: 2.1.2013



Severočeské vodovody a kanalizace, a. s.

Váš dopis zn.: 2RP14430/2011-130733
přiját dne: 17. 12. 2012
Naše značka: O12610068423/TPCS/Ga
Vyřizuje: 
Adresa: **Přítkovská 1689, 415 50
Teplice
77199**
Datová
schránka: 
Telefon:
Email:
Datum: 20. 12. 2012

Mze ČR
Pozemkový úřad Děčín
28. října 979/19
Děčín I-Děčín
405 02 Děčín 2

státní pozemkový úřad
Doručeno: 10.01.2013
SPU 005329/2013
listy: 3 přílohy: 11
druh: orientační situace

pfores50777bac

Vyjádření společnosti Severočeské vodovody a kanalizace, a.s.

Název akce:	„Plán společných zařízení – komplexní pozemkové úpravy“, k.ú. Verneřice
Účel vyjádření:	komplexní pozemkové úpravy
Zájmové území:	Okres: Děčín
	Obec: Verneřice
	Část obce, ulice, č.p.: Verneřice
	Katastrální území, parcelní číslo: Verneřice
Žadatel:	Mze ČR, Pozemkový úřad Děčín
Adresa, telefon, e-mail	28. října 979/19, +420 412 552 423, martin.suchy@mze.cz
Investor:	
Platnost vyjádření:	jeden rok ode dne vyhotovení (v případě, že Váš zájem nadále trvá, požádejte před uplynutím této lhůty o prodloužení platnosti vyjádření)

Předmětem žádosti je specializované hydrogeologické stanovisko k záměru „Plán společných zařízení – komplexní pozemkové úpravy“, k.ú. Verneřice.
Komplexní pozemkové úpravy, obecně, zahrnují opatření sloužící ke zpřístupnění pozemků, protierozní opatření pro ochranu půdního fondu, vodohospodářská opatření sloužící k neškodnému odvedení povrchových vod a ochraně území před záplavami a opatření k ochraně a tvorbě životního prostředí a zvýšení ekologické stability.

K Vaší žádosti o stanovení podmínek k zahájení řízení o KPÚ ve Verneřicích Vám sdělujeme:

1. Ve výše definovaném zájmovém území **se nachází** zařízení provozovaná naší společností a jejich ochranná nebo bezpečnostní pásma – viz příložené zákres, který je nedílnou součástí poskytnuté informace. Zákres slouží pouze jako orientační informace o existenci zařízení a ochranných či bezpečnostních pásmech.
2. Předmětný záměr zasahuje do ochranného pásma vodního zdroje I. a II. stupně (OPVZ) Verneřice, které je ve správě Severočeských vodovodů a kanalizací, a. s.
3. **Veškeré činnosti spojené s realizací předmětného záměru a hospodařením v této oblasti musí probíhat tak, aby nedošlo ohrožení povrchových vod, podzemních vod (ztráta, či změna vydatnosti, kvality apod.) a dále tak, aby nedošlo ke zhoršení jejich využitelnosti pro vodárenské účely.**



4. Hospodaření v zájmové oblasti se dále musí řídit požadavky na obecnou ochranu vod, které vyplývají ze zákona č. 254/2001 Sb. (*vodní zákon*) ve znění pozdějších předpisů a podmínkami pro hospodaření v OPVZ.
5. Při pracích spojených s využitím prostředků mechanizace je třeba dbát na to, aby nebyla poškozena vodohospodářská zařízení. Je třeba používat ekologické oleje a mazadla (*odbouratelné*). Pro případ havárie musí být obsluha vybavena havarijní soupravou (*sorpčními prostředky*) a proškolená pro její aplikaci.
6. Odpady vzniklé při realizaci záměrů v zájmovém území budou likvidovány odbornou firmou v souladu s platnou legislativou.
7. V případě havárie spojené s únikem ropných látek, nebo jiných látek nebezpečných podzemním vodám je potřeba ji neprodleně hlásit na tel 840 111 111 (*Call centrum Severočeských vodovodů a kanalizací, a. s.*).
8. Dále požadujeme dodržet ochranná pásma veškerého dalšího vodohospodářského zařízení dle zákona č. 76/2006, který mění zák. č. 274/2001 Sb. o vodovodech a kanalizacích. Vytýčení skutečného umístění zařízení, včetně všech příslušných ochranných a bezpečnostních pásem je, v případě potřeby, nutné objednat u naší společnosti (kontakt: info@scvk.cz).
9. Požadujeme, aby byli jednotliví vlastníci pozemků upozorněni na průběh vodohospodářského zařízení, které je uloženo mimo veřejné komunikace a další pozemky veřejného prostranství. Požadujeme při řešení jednotlivých pozemků zajištění přístupu k vodárenskému zařízení, jak ke kontrole, tak i k případným opravám vodovodních řadů při poruchách (především pro případnou rekonstrukci nebo opravu havárie na příváděcích a rozváděcích vodovodních řadech).
10. Žádáme Vás o přizvání k budoucím stavebním řízením, která budou vedena v souvislosti s předmětným plánem komplexních pozemkových úprav.

V případě dodržení výše uvedených podmínek **nemáme námitek** k plánu komplexních pozemkových úprav.

Upozorňujeme, že v případě způsobení škody na zdrojích podzemní vody, které naše společnost využívá pro zásobování obyvatelstva pitnou vodou (*ztráta či změna vydatnosti*) realizací či následným užíváním plánovaného záměru, bude naše společnost požadovat náhrady

Severočeské vodovody a kanalizace, a.s.

415 50 Teplice, Přítkovská 1689

IČ: 49099451 DIČ: CZ49099451

referent technickoprovozní činnosti

Příloha: situace a orientační zákres s vyznačeným zařízením provozovaným naší společností



MAGISTRÁT MĚSTA DĚČÍN

odbor stavební úřad – oddělení Úřad územního plánování
Mírové nám. 1175/5, 405 38 Děčín IV

Číslo jednací: OSU/3751/2013/Sg
Spisová zn.: OSU/3749/2013
Vyřizuje:
Telefon:
e-mail:
Fax:
Děčín 09.01.2013



Státní pozemkový úřad

Doručeno: 16.01.2013

SPU 009631/2013

listy: 4

přílohy:

druh:



přeres507792a9

Státní pozemkový úřad - pobočka Děčín
Ing. Martin Suchý
28. října č.p. 979/19
Děčín 1
405 02 Děčín 2

Plán společných zařízení - komplexní pozemkové úpravy v katastrálním území Verneřice

Závazné stanovisko

Stavební úřad Magistrátu města Děčín, jako úřad územního plánování příslušný podle § 6 odst. 1 zákona č. 183/2006 Sb., o územním plánování a stavebním řádu v platném znění (dále jen stavební zákon) (dále jen "stavební zákon") § 6 odst. 1 písm. c) po posouzení žádosti, kterou dne 11.01.2013 podal

Ing. Martin Suchý Státní pozemkový úřad - pobočka Děčín, 28. října č.p. 979/19, Děčín 1, 405 02 Děčín 2,

(dále jen "žadatel"), ve věci:

vydává podle ustanovení § 149 odst. 1 a § 136 zákona č. 500/2004 Sb., správní řád, ve znění pozdějších předpisů toto **závazné stanovisko**:

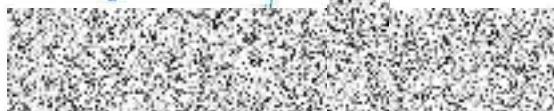
Město Verneřice má rozpracovaný územní plán, který se v současné době nachází v etapě úpravy návrhu pro posouzení krajským úřadem.

Předložený Plán společných opatření, vyhotovený v rámci zpracování návrhu komplexních pozemkových úprav v katastrálním území Verneřice, se oproti návrhu Územního plánu Verneřice odchyluje v přehledu a popisu opatření k ochraně přírody a krajiny v návrhu lokálních biocenter LBC 8, LBC 9, LBC 10 a tras lokálních biokoridorů LBK 38, LBK 63, LBK 64.

Vzhledem k tomu, že vydání územního plánu je předpokládáno v pozdějším termínu, než dokončení komplexní pozemkové úpravy v k.ú. Verneřice, bude územní plán výše uvedené změny respektovat za předpokladu souhlasného stanoviska dotčeného orgánu ochrany přírody k těmto návrhům.

MAGISTRÁT MĚSTA DĚČÍN

Odbor stavební úřad
Úřad územního plánování
-2-



pověřená zastupování: [redacted] doucího odboru stavební úřad

POLICIE ČESKÉ REPUBLIKY
KŘP ÚSTECKÉHO KRAJE
Územní odbor Děčín
Dopravní inspektorát
Kaštanová 2, 405 58 Děčín

Č. j. KRPU-6948-2/ČJ-2013-040206

Děčín 14. ledna 2013

Počet stran: 1

Přílohy: 1/PD



Georeal spol. s.r.o.
Hálkova 12
301 22 PLZEŇ

**Komplexní pozemková úprava, připojení polních cest na silniční síť, k.ú. Verneřice,
okres Děčín - stanovisko.**

Dopravní inspektorát v Děčíně obdržel Vaší žádost o vyjádření k rekonstrukci připojení polních cest nezbytných pro pozemkovou úpravu katastrálního území Verneřice na silnici II/240 a III/24092 v k.ú. Verneřice na okrese Děčín.

DI-Děčín k Vaší žádosti jako příslušný orgán Policie ČR vydává ke shora uvedené věci podle ustanovení § 10 odst. 4 zák.č. 13/1997 Sb., o pozemních komunikacích, ve znění pozdějších předpisů následující **stanovisko**:

Souhlasíme s připojením shora uvedených polních cest na silnici II/240 a sil. III/24092 tak, jak vyplývá z projektové dokumentace zpracované projekční kanceláří Ing. Jiří Pangrác, jejíž námi orazítkovaná část „Situace - rozhledové poměry“ je nedílnou součástí tohoto stanoviska a zároveň upozorňujeme:

- 1) Uvedené stanovisko nezohledňuje majetkové vztahy k připojovaným pozemkům.
- 2) Ve vzájemných rozhledových polích řidičů nebudou realizovány žádné stavby vytvářející překážku ve vzájemném rozhledu řidičů dle ČSN 736110.

Stanovisko DI-Děčín platí nejdéle po dobu dvou let od data jeho vydání.

Zpracoval:

dopravní inženýr



Vedoucí DI-Děčín

MAGISTRÁT MĚSTA DĚČÍN

Odbor životního prostředí

Mírové nám. 1175/5, 405 38 Děčín IV - Podmokly

117666/2012-MZE



000130800456

PČ: P253/2012-PUDC
Zaevid.: 28.06.2012 13:22
Přílohy: 1/3

Počet listů: 2

SPISOVÁ ZN.: OZP/50807/2012/Chr
Č. J.: OZP/50807/2012/Chr

VYŘIZUJE:



TEL.:
E-MAIL:

DATUM: 26.06.2012

Ministerstvo zemědělství
Pozemkový úřad Děčín
28. října 979/19
405 02 DĚČÍN 2

KPÚ Verneřice – stanoviska ke změnám druhů pozemků

Magistrát města Děčín, odbor životního prostředí jako vodoprávní úřad podle § 104 odst. 2 písm. c) příslušný dle § 106 zákona č. 254/2001 Sb., o vodách a o změně některých zákonů (dále jen „vodní zákon“), ve znění pozdějších předpisů, po posouzení předloženého výše uvedeného záměru ve smyslu § 18 vodního zákona, z hlediska zájmů chráněných ustanovením vodního zákona a předpisů s ním souvisejících dospěl k závěru, že předložený záměr **je možný**.

Toto vyjádření není rozhodnutím ve správním řízení a nenahrazuje povolení nebo souhlas vodoprávního úřadu vydaný podle tohoto zákona, proto se nelze proti němu odvolat.

Magistrát města Děčín, odbor životního prostředí, jako orgán státní správy lesů, podle zákona č. 289/1995 Sb., o lesích a o změně a doplnění některých zákonů (dále jen „lesní zákon“), ve znění pozdějších předpisů, k předloženým podkladům k akci „**KPÚ Verneřice – nesoulady druhů pozemků**“ oznamuje, že souhlasí s navrženými změnami v katastru nemovitostí.

Dále upozorňujeme, že zpracovatelé nebo pořizovatelé komplexních pozemkových úprav jsou povinni dbát zachování lesa a řídit se přitom ustanoveními lesního zákona. Jsou povinni navrhnout a zdůvodnit taková řešení, která jsou z hlediska zachování lesa, ochrany životního prostředí a ostatních celospolečenských zájmů nejvhodnější. Přitom jsou povinni provést vyhodnocení předpokládaných důsledků navrhovaného řešení a navrhnout alternativní řešení.

Orgán státní správy lesů žádá, aby byl přizván k dalšímu stupni projednání pozemkových úprav v k. ú. Verneřice.



Magistrát města Děčín, odbor životního prostředí, jako příslušný orgán státní správy ochrany zemědělského půdního fondu, podle ustanovení § 2 příloha č. 2 zákona č. 314/2002 Sb., o

stanovení obcí pověřeným obecním úřadem a stanovení obcí s rozšířenou působností, ve znění pozdějších předpisů a podle ustanovení § 15 zák. č. 334/1992 Sb., o ochraně zemědělského půdního fondu, ve znění pozdějších předpisů (dále jen zákon) prostudoval Vaši žádost o stanovisko ke změnám druhů pozemků v k. ú. Verneřice **s navrženými změnami souhlasí.**

V příložené zasíláme tabulku soupisů druhů pozemků KN se skutečností, se kterou souhlasíme, a která je opatřena razítkem a podpisem.



Příloha

Tabulka soupisu nesouladů druhů pozemků

Soupis nesouladů druhů pozemků KN se skutečností
katastrální území Verneřice

Číslo lokality	Stav katastru nemovitostí k 19.2.2012		Skutečný stav v terénu (březen 2012)	Návrh na změnu druhu pozemku	Poznámka	Orientační výměra (ha)
	číslo parcely	druh pozemku	způsob využití			
1	2038/6, /8	orná půda	TTP	TTP		8,43
2	2038/1, /9, /11, /4, /12, /10	orná půda	TTP	TTP		11,00
3	1829/28, /42, /44, /1, /36, /40, /20, /39, /38, /37, /27, /43, /5, /17, /4, /34, 1447/12, /14, /13, 2180/1	orná půda, ostatní plocha	TTP	TTP		95,90
4	1829/1	TTP	mokřina, rybníček	ostatní plocha	rozšíření pozemku ostatní plochy	0,15
5	1829/1, /44, /42, /43	orná půda	lesní pozemek	lesní pozemek	rozšíření pozemku lesní komplex	1,54
6	1402, 2182/1, 1401/2, 1396, 1400/1	ostatní plocha, orná půda	TTP	TTP		2,42
7	1402, 1396, 1447/4, /6, /8, /9, /7, /1	orná půda	lesní pozemek	lesní pozemek	rozšíření pozemku lesní komplex	1,84
8	1447/1, 1447/6, 1447/7	orná půda	TTP	TTP		2,85
9	1447/1, /13, /14, /12, /11, 2150, 1633/3, /2, /13, /11, /10, /1, /9, /7, /5, 1284/17, 1531/2, 1531/1, 1284/18	ostatní plocha, orná půda	TTP	TTP		25,83
10	1533/2	TTP	orná půda	orná půda		0,09
11	1533/2, /2, 1284/18	orná půda, TTP	ostatní plocha	ostatní plocha	rozšíření pozemku ostatní plochy	0,25

1

26.6.2012

Magistrát města
DĚČÍN
- 105 -



Číslo lokality	Stav katastru nemovitostí k 19.2.2012		Skutečný stav v terénu (březen 2012)	Návrh na změnu druhu pozemku	Poznámka	Orientační výměra (ha)
	číslo parcely	druh pozemku	způsob využití			
12	1283/4, 1284/15, 1284/7	orná půda	lesní pozemek	lesní pozemek	rozšíření pozemku lesní komplex	0,54
13	1207, 2145, 1284/3, 1284/7, 1283/2, 1174/2	ostatní plocha, orná půda	TTP	TTP		1,04
14	1201/4, 1201/1, 1174/2, 1163/1, 1164, 2143, 1174/4, /5, /1	orná půda, ostatní plocha, lesní pozemek	TTP	TTP		18,77
15	2150, 2145	ostatní plocha	orná půda	orná půda		0,58
16	821/1, /9, /10, /1, /3	orná půda	TTP	TTP		16,56
17	2110/1	ostatní plocha	TTP	TTP		0,14
18	2099, 522/4, /13, /3, /2, /1, /8	ostatní plocha, orná půda	TTP	TTP		42,97
19	660/2, 660/3, 659	ostatní plocha, lesní pozemek	TTP	TTP		0,12
20	647/1	ostatní plocha	TTP	TTP		0,11
21	656, 640, 627/3, 627/2, 600/1, 615	lesní pozemek, TTP, ostatní plocha, orná půda	vodní plocha	vodní plocha		0,22
22	627/3, 627/2, 600/1, 619, 634, 593, 615, 2115, 2117, 598, 2116	ostatní plocha, orná půda	TTP	TTP		10,47
23	368/1, 368/14, 368/6	orná půda	TTP	TTP		15,59
24	368/11, /10, /9, /12, /6, /5, /1	TTP, orná půda	vodní plocha	vodní plocha		0,58
25	2215/1	ostatní plocha	TTP	TTP		0,49
26	321/24, 321/20	ostatní plocha	TTP	TTP		0,41
27	311/1, 2084/1	orná půda	TTP	TTP		0,88
28	261/1	orná půda	TTP	TTP		1,04
29	1829/6, /15, /16, /9	TTP	orná půda	orná půda		9,57
30	1829/26, /24, /28	orná půda	TTP	TTP		1,03
31	1798/16, /6, /14, /9, /17, /1, /18, /22	orná půda	TTP	TTP		0,94

26.6.2012



Číslo lokality	Stav katastru nemovitostí k 19.2.2012		Skutečný stav v terénu (březen 2012)	Návrh na změnu druhu pozemku	Poznámka	Orientační výměra (ha)
	číslo parcely	druh pozemku	způsob využití			
32	1798/5, /16	TTP, orná půda	ostatní plocha	ostatní plocha	asfaltové parkoviště	0,04



AGENTURA OCHRANY
PŘÍRODY A KRAJINY
ČESKÉ REPUBLIKY


SPRÁVA CHRÁNĚNÉ KRAJINNÉ OBLASTI
ČESKÉ STŘEDOHORÍ



Michalská 260/14
P.O. BOX 183
412 01 Litoměřice



Ministerstvo zemědělství
Pozemkový úřad Děčín
Ing. Martin Suchý
28. října 979/19
405 01 Děčín I – Děčín
DS - yphaax8

NAŠE ZNAČKA: 02798/CS/2012 VYŘIZUJE:  V LITOMĚŘICÍCH DNE: 23.VII.2012
VAŠE ZNAČKA: 101962/2012- SKART. ZNAK: V/5 UKLÁDACÍ ZNAK: 312 - Ja
MZE-130733

Věc: k.ú. Verneřice – KPÚ – nesoulady pozemků .

Správa CHKO České středohoří jako orgán ochrany přírody a krajiny příslušný podle § 75 odst.1 písm. e/ a § 78 odst. 3 zákona č. 114/1992 Sb. v platném znění na podkladě Vaší žádosti a jednání ze dne 19.VI.2012 vydává následující

vyjádření:

Na základě předloženého soupisu nesouladů pozemků KN se skutečností a posouzení návrhů změn druhu pozemků v porovnání se záměry ochrany přírody v k.ú. Verneřice, vznášíme k některým poz. parcelám v lokalitách tyto připomínky:

lokalita č.	p.p.č.	připomínka
L 3	1447/13	v ploše remíz, požadujeme ponechat
	1447/14	" " "
	1829/1	" " "
	1829/43	v ploše ostrovy remízů požadujeme ponechat
	1829/37	křovinaté okraje sousedící s lesem ponechat, součást LBC
	1829/27	lem lesa – přiřadit k lesu
	1829/38	lem lesa – ponechat současný stav
	1396	zeleň, zasahuje do LBC – ponechat současný stav
L 6	1401/2	část zeleň, součást LBC ponechat stav
	1402	" " "
L 9	1633/11	část parcely v LBC ponechat v současném stavu
L 13	1284/3	část parcely (1/3) dřeviny a zasahuje do LBK – ponechat současný stav
	1284/7	ponechat současný stav u části zasahující do LBK a do remízu
L19		všechny převést na les nebo ponechat v ostatních
L 20	647/1	součást LBC, ponechat v ostatní
L 22		obě parcely ponechat v ostatní, obě jsou v LBC
L 26	321/20	převést pouze část bez zeleně
	321/24	" "

Při posuzování návrhů byl zohledněn stav ekologické stability katastru (nedostatek zeleně rostoucí mimo les, hodnota biotopu, příslušnost do ÚSES). Připomínky se mohou pozitivně odrazit i z pohledu krajinářského. S nepřipomínkovánými návrhy souhlasíme.



VEDOUcí SPRÁVY

Agentura ochrany přírody a krajiny ČR
Správa CHKO České středohoří
Michalská 260/14
412 01 Litoměřice

-9-





000126642388

Soupis nesouladů druhů pozemků KN se skutečností
katastrální území Verneřice

PČ: P238/2012-PJ/DC

Zaeviz.: 12.06.2012 13:01

Přílohy: 0

Počet listů: 2

Číslo lokality	Stav katastru nemovitostí k 19.2.2012		Skutečný stav v terénu (březen 2012)	Návrh na změnu druhu pozemku	Poznámka	Orientační výměra (ha)
	číslo parcely	druh pozemku	způsob využití			
1	2038/6, /8	orná půda	TTP	TTP		8,43
2	2038/1, /9, /11, /4, /12, /10	orná půda	TTP	TTP		11,00
3	1829/28, /42, /44, /1, /36, /40, /20, /39, /38, /37, /27, /43, /5, /17, /4, /34, 1447/12, /14, /13, 2180/1	orná půda, ostatní plocha	TTP	TTP		95,90
4	1829/1	TTP	mokřina, rybníček	ostatní plocha	rozšíření pozemku ostatní plochy	0,15
5	1829/1, /44, /42, /43	orná půda	lesní pozemek	lesní pozemek	rozšíření pozemku lesní komplex	1,54
6	1402, 2182/1, 1401/2, 1396, 1400/1	ostatní plocha, orná půda	TTP	TTP		2,42
7	1402, 1396, 1447/4, /6, /8, /9, /7, /1	orná půda	lesní pozemek	lesní pozemek	rozšíření pozemku lesní komplex	1,84
8	1447/1, 1447/6, 1447/7	orná půda	TTP	TTP		2,85
9	1447/1, /13, /14, /12, /11, 2150, 1633/3, /2, /13, /11, /10, /1, /9, /7, /5, 1284/17, 1531/2, 1531/1, 1284/18	ostatní plocha, orná půda	TTP	TTP		25,83
10	1533/2	TTP	orná půda	orná půda		0,09
11	1533/2, /2, 1284/18	orná půda, TTP	ostatní plocha	ostatní plocha	rozšíření pozemku ostatní plochy	0,25

Souhlasím s navrhovanými
změnami

Podpis
Státní
služby



Číslo lokality	Stav katastru nemovitostí k 19.2.2012		Skutečný stav v terénu (březen 2012)	Návrh na změnu druhu pozemku	Poznámka	Orientační výměra (ha)
	číslo parcely	druh pozemku	způsob využití			
12	1283/4, 1284/15, 1284/7	orná půda	lesní pozemek	lesní pozemek	rozšíření pozemku lesní komplex	0,54
13	1207, 2145, 1284/3, 1284/7, 1283/2, 1174/2	ostatní plocha, orná půda	TTP	TTP		1,04
14	1201/4, 1201/1, 1174/2, 1163/1, 1164, 2143, 1174/4, /5, /1	orná půda, ostatní plocha, lesní pozemek	TTP	TTP		18,77
15	2150, 2145	ostatní plocha	orná půda	orná půda		0,58
16	821/1, /9, /10, /1, /3	orná půda	TTP	TTP		16,56
17	2110/1	ostatní plocha	TTP	TTP		0,14
18	2099, 522/4, /13, /3, /2, /1, /8	ostatní plocha, orná půda	TTP	TTP		42,97
19	660/2, 660/3, 659	ostatní plocha, lesní pozemek	TTP	TTP		0,12
20	647/1	ostatní plocha	TTP	TTP		0,11
21	656, 640, 627/3, 627/2, 600/1, 615	lesní pozemek, TTP, ostatní plocha, orná půda	vodní plocha	vodní plocha		0,22
22	627/3, 627/2, 600/1, 619, 634, 593, 615, 2115, 2117, 598, 2116	ostatní plocha, orná půda	TTP	TTP		10,47
23	368/1, 368/14, 368/6	orná půda	TTP	TTP		15,59
24	368/11, /10, /9, /12, /6, /5, /1	TTP, orná půda	vodní plocha	vodní plocha		0,58
25	2215/1	ostatní plocha	TTP	TTP		0,49
26	321/24, 321/20	ostatní plocha	TTP	TTP		0,41
27	311/1, 2084/1	orná půda	TTP	TTP		0,88
28	261/1	orná půda	TTP	TTP		1,04
29	1829/6, /15, /16, /9	TTP	orná půda	orná půda		9,57
30	1829/26, /24, /28	orná půda	TTP	TTP		1,03
31	1798/16, /6, /14, /9, /17, /1, /18, /22	orná půda	TTP	TTP		0,94



Číslo lokality	Stav katastru nemovitostí k 19.2.2012		Skutečný stav v terénu (březen 2012)	Návrh na změnu druhu pozemku	Poznámka	Orientační výměra (ha)
	číslo parcely	druh pozemku	způsob využití			
32	1798/5, /16	TTP, orná půda	ostatní plocha	ostatní plocha	asfaltové parkoviště	0,04

Souhlasíme s navrhovanými

Lesy České
se s.d.r.l. s.r.o.
IČ: 42198
Lesní správa
Sládkov



Krajský úřad Ústeckého kraje

Velká Hradební 3118/48, 400 02 Ústí nad Labem
Odbor životního prostředí a zemědělství

Ministerstvo zemědělství
Pozemkový úřad Děčín
Ul. 28. října 979/19
405 01 Děčín I

Datum: 12.4.2010
JID: 64162/2010/KUUK
Jednací číslo: 976/ZPZ/2010/V-1311
Vyřizuje/linka:
E-mail:

„Komplexní pozemkové úpravy v k.ú. Verneřice“ - vyjádření Krajského úřadu Ústeckého kraje, odboru životního prostředí a zemědělství

Dne 29.3.2010 obdržel Krajský úřad Ústeckého kraje, odbor životního prostředí a zemědělství žádost o stanovisko ke komplexní pozemkové úpravě v k.ú. Verneřice. Ve věci uvádíme následující:

Ochrana přírody a krajiny

K.ú. Verneřice se celé nachází na území CHKO České středohoří. Příslušným orgánem ochrany přírody a krajiny k vyjádření je proto správa CHKO se sídlem v Litoměřicích.

Ochrana zemědělského půdního fondu

Z hlediska ochrany zemědělského půdního fondu je k vyjádření v souladu s ust. § 15 písm. i) zákona č. 334/1992 Sb., o ochraně zemědělského půdního fondu, ve znění pozdějších předpisů, příslušný obecní úřad obce s rozšířenou působností. Přesto doporučujeme na území navrhnout doplnění cestní sítě s doprovodnou zelení jako jedno z možných protierozních řešení. Doručujeme na základě průzkumu vycházejícího z rekognoskace terénu stanovit možnou erozní ohroženost a v návaznosti zvolit protierozní opatření.

vedoucí odboru životního prostředí a zemědělství

Rozdělovník
adresát
vlastní

Ministerstvo zemědělství ČR	
POZEMKOVÝ ÚŘAD Děčín	
Došlo dne:	15.4.2010
čas:	Přílohy:
č. j.:	kv VERNEŘICE Listy:
č. dokladu:	PÚ/ 568 /2010



000012279386

PC: P8609/2011-CMZE
Zaevid.: 22.02.2011 13:00
Přílohy: 0

Počet listů:



MAGISTRÁT MĚSTA DĚČÍN

Odbor životního prostředí

Ministerstvo zemědělství
Pozemkový úřad Děčín
28. října 979/19
405 01 DĚČÍN 2

Váš dopis zn./ze dne
21.01.2011

Číslo jednací
OŽP/8737/2011/Hul

Děčín 21.02.2011



Vyjádření odboru životního prostředí k zahájenému řízení o komplexních pozemkových úpravách v katastrálním území Verneřice

Žadatel: Ministerstvo zemědělství – Pozemkový úřad Děčín

Magistrát města Děčín, odbor životního prostředí jako vodoprávní úřad podle § 104 odst. 2 písm. c) příslušný dle § 106 zákona č. 254/2001 Sb., o vodách a o změně některých zákonů (dále jen „vodní zákon“), ve znění pozdějších předpisů, po posouzení předloženého výše uvedeného záměru ve smyslu § 18 vodního zákona, z hlediska zájmů chráněných ustanovením vodního zákona a předpisů s ním souvisejících dospěl k závěru, že předložený záměr **je možný za předpokladu splnění následujících podmínek:**

1. Při komplexních pozemkových úpravách nedojde ke znečištění povrchových ani podzemních vod a nedojde ke zhoršení odtokových poměrů v této lokalitě.
2. Komplexní pozemkové úpravy budou předloženy k vyjádření všem vlastníkům a správcům vodohospodářských zařízení, vodních děl a vodních toků, kterých se úpravy budou týkat a jejich podmínky budou dodrženy.
3. Dále budou komplexní pozemkové úpravy předloženy k vyjádření správci povodí tj. Povodí Ohře, státní podnik a případné podmínky budou dodrženy.
4. Vodoprávní úřad požaduje, aby byl obeslán při každém dalším stupni projednání komplexních pozemkových úpravách v katastrálním území Verneřice k vyjádření.

Toto vyjádření není rozhodnutím ve správním řízení a nenahrazuje povolení nebo souhlas vodoprávního úřadu vydaný podle tohoto zákona, proto se nelze proti němu odvolat.

Magistrát města Děčín, odbor životního prostředí, jako příslušný orgán státní správy podle ustanovení § 2 příloha č. 2 zákona č. 314/2002 Sb., o stanovení obcí pověřeným obecním úřadem a stanovení obcí s rozšířenou působností, v platném znění a podle ustanovení § 15 zák. č. 334/1992 Sb., o ochraně zemědělského půdního fondu, ve znění pozdějších předpisů, projednal Vaši žádost o vydání stanovení podmínek ve věci **komplexní pozemkové úpravy v katastrálním území Verneřice** a sdělujeme Vám že, záměr **je možný za předpokladu dodržení zásad ochrany zemědělského půdního fondu** dle § 4, zákona č. 334/1992 Sb., ve znění pozdějších předpisů. Orgán ochrany zemědělského půdního fondu dále požaduje přizvání ke každému stupni projednání pozemkových úprav v k. ú. Verneřice.



Magistrát města Děčín, odbor životního prostředí, jako orgán státní správy lesů, věcně a místně příslušný podle § 66 odst. 1 zákona číslo 128/2000 Sb., o obcích (obecní řízení), § 2 odst. 1 zákona číslo 314/2002 Sb., o stanovení obcí s pověřeným obecním úřadem a stanovení obcí s rozšířenou působností, a podle zákona č. 289/1995 Sb., o lesích a o změně a doplnění některých zákonů ve znění pozdějších předpisů (dále jen „lesní zákon“), projednal Vaši žádost o vyjádření ve věci „**Komplexní pozemkové úpravy v katastrálním území Verneřice**“ a sdělujeme Vám, že **nemáme námítky** k uvedené akci za podmínky, že nebude porušeno žádné ustanovení lesního zákona, zejména upozorňujeme na § 20 lesního zákona.

Dále upozorňujeme, že zpracovatelé nebo pořizovatelé územně plánovací dokumentace jsou povinni dbát zachování lesa a řídit se přitom ustanoveními lesního zákona. Jsou povinni navrhnout a zdůvodnit taková řešení, která jsou z hlediska zachování lesa, ochrany životního prostředí a ostatních celospolečenských zájmů nejvhodnější. Přitom jsou povinni provést vyhodnocení předpokládaných důsledků navrhovaného řešení a navrhnout alternativní řešení. Pokud by navrhovaným územním plánem došlo k dotčení pozemků určených k plnění funkcí lesa, může příslušný orgán státní správy rozhodnout jen se souhlasem orgánu státní správy lesů, který může svůj souhlas vázat na splnění podmínek. Tohoto souhlasu je třeba i k dotčení pozemků do vzdálenosti 50 m od okraje lesa.

Orgán státní správy lesů dále požaduje, aby byl přizván ke každému stupni projednání pozemkových úprav v k. ú. Verneřice.



vedoucí odboru životního prostředí





AGENTURA OCHRANY PŘÍRODY A KRAJINY ČESKÉ REPUBLIKY
**SPRÁVA CHRÁNĚNÉ KRAJINNÉ OBLASTI
LABSKÉ PÍSKOVCE**



Teplická 424/69
405 02 Děčín



AOPK ČR
S CHKO České středohoří
Michalská 260/14
412 01 Litoměřice

NAŠE ZNAČKA 02350/LP/2011/AOPK
SPISOVÁ ZNAČKA

VYŘIZUJE ŠTASTNÁ

V DĚČÍNĚ DNE 13.12.2011

Věc : Komplexní pozemkové úpravy v k.ú. Verneřice

USNESENÍ

Správa Chráněné krajinné oblasti Labské pískovce jako orgán ochrany přírody příslušný podle § 78 odst. 1 zák. č. 114/1992 Sb., o ochraně přírody a krajiny, v platném znění, rozhodla takto:

Podle ustanovení § 12 zákona č. 500/2004 Sb., správní řád, se žádost spol. GEOREAL spol. s r.o., Hálkova 12, 301 01 Plzeň 12, o vydání stanoviska ke komplexním pozemkovým úpravám v k.ú. Verneřice postupuje AOPK ČR, Správě CHKO České středohoří, jako věcně a místně příslušnému správnímu orgánu.

Odůvodnění:

Výše uvedené katastrální území Verneřice leží v území, kde je místně příslušným orgánem ochrany přírody AOPK ČR, Správa chráněné krajinné oblasti České středohoří.

Poučení:

Proti tomuto usnesení se podle § 76 odst. 5 správního řádu nelze odvolat.



Rozdělovník:

1. Adresát + Žádost
2. GEOREAL spol. s r.o. - DS
3. Vlastní





Agentura ochrany přírody a krajiny České republiky
**SPRÁVA CHRÁNĚNÉ KRAJINNÉ OBLASTI
ČESKÉ STŘEDOHORÍ**


Michalská 260/14
P.O. BOX 183



**Ministerstvo zemědělství
Pozemkový úřad Děčín**

DS - yphaax8

NAŠE ZNAČKA: 1716 /CS/10
VAŠE ZNAČKA: PÚ/462/2010

VYŘIZUJE: 
SKART. ZNAK: V/5

V LITOMĚŘICÍCH DNE: 12.V.2010
UKLÁDACÍ ZNAK: 312 - Ja

Věc: k.ú. Verneřice – KPÚ – vstupní informace.
Investor: MZe.- Pozemkový úřad Děčín

Správa CHKO České středohoří jako orgán ochrany přírody a krajiny příslušný podle §75 odst.1 písm.e/ a odst. 2, §78 odst.1 zák. 114/92Sb. na podkladě Vaší žádosti a obhlídky na místě vydává následující

odborné vyjádření :

Pro katastrální území Verneřic je charakteristická nízká lesnatost, malé zastoupení zeleně rostoucí mimo les a téměř stoprocentní pokryv zemědělských ploch trvalými travními porosty. Až na nepatrnou plošku III. zóny CHKO (severovýchodní okrajový cípek k.ú.), náleží řešené území do IV. zóny. V rámci nového uspořádání pozemků nutno zohlednit tyto skutečnosti:

- bude vymezen funkční ÚSES, včetně určených interakčních prvků,
- značná absence zeleně rostoucí mimo les bude kompenzována výsadbami doprovodné zeleně podél polních cest,
- v rámci obnovy cestní sítě bude zohledněna průchodnost krajiny,
- pozemky významných krajinných prvků, prvky ÚSES budou vlastnický přednostně směřovány do správy PF,
- zpracovatel plánu KPÚ bude průběžně spolupracovat se Správou CHKO ČS za účelem detailnější konkretizace požadavků orgánu ochrany přírody.



VEDOUcí SPRÁVY





Agentura ochrany přírody a krajiny České republiky
**SPRÁVA CHRÁNĚNÉ KRAJINNÉ OBLASTI
ČESKÉ STŘEDOHOŘÍ**


Michalská 260/14
P.O. BOX 183
412 01 Litoměřice



GEOREAL spol. s r.o.
Ing. Tereza Aiblová
Hálkova 12

301 22 P l z e ň

ISDS: s8562s

NAŠE ZNAČKA: 06197/CS/2011 **VYŘIZUJE:**  **LITOMĚŘICÍCH DNE:** 25.1.2012
06366/CS/2011
VAŠE ZNAČKA: **SKART. ZNAK:** V/5 **UKLÁDACÍ ZNAK:** 312 - Ja

Věc: k.ú. Verneřice – KPÚ – poskytnutí podkladů .

Správa CHKO České středohoří jako orgán ochrany přírody a krajiny, příslušný podle § 75 odst 1, písm. e) a odst. 2, § 78 odst. 7 zák. č. 114/1992 Sb. na podkladě Vaší žádosti vydává následující

odborné vyjádření:

Správy CHKO Labské pískovce a Lužické hory postoupily Správě CHKO České středohoří, jako místně příslušnému orgánu ochrany přírody, vaši žádost týkající se KPÚ v k.ú. Verneřice. Vstupní podmínky pro tento záměr jsme již poskytli jeho pořizovateli Pozemkovému úřadu Děčín dne 12. V. 2010 pod č.j. 1716/CS/2010 (viz. příloha). Na základě nových skutečností toto vyjádření dále doplňujeme:

- přikládáme letecký snímek se zákresem ploch výskytu silně ohroženého druhu modráška bahenního, biotop tohoto druhu by neměl být výsledkem KPÚ ohrožen. Na témže snímku je uvedena plocha III. zóny (z celého k.ú. pouze p.p.č. 2043 – les)a prvky ÚSES,

- zvážit možnost výsadeb mimolesní zeleně i v kombinaci s protierozními prvky a prvky ÚSES.

Příloha: 1x letecký snímek k.ú.
2x kopie vyjádření č.j. 1716/CS/2010

IČO: 62933591
DS: 6npdyiv

Bankovní spojení ČNB Praha 1
číslo účtu: 18228-011/0710

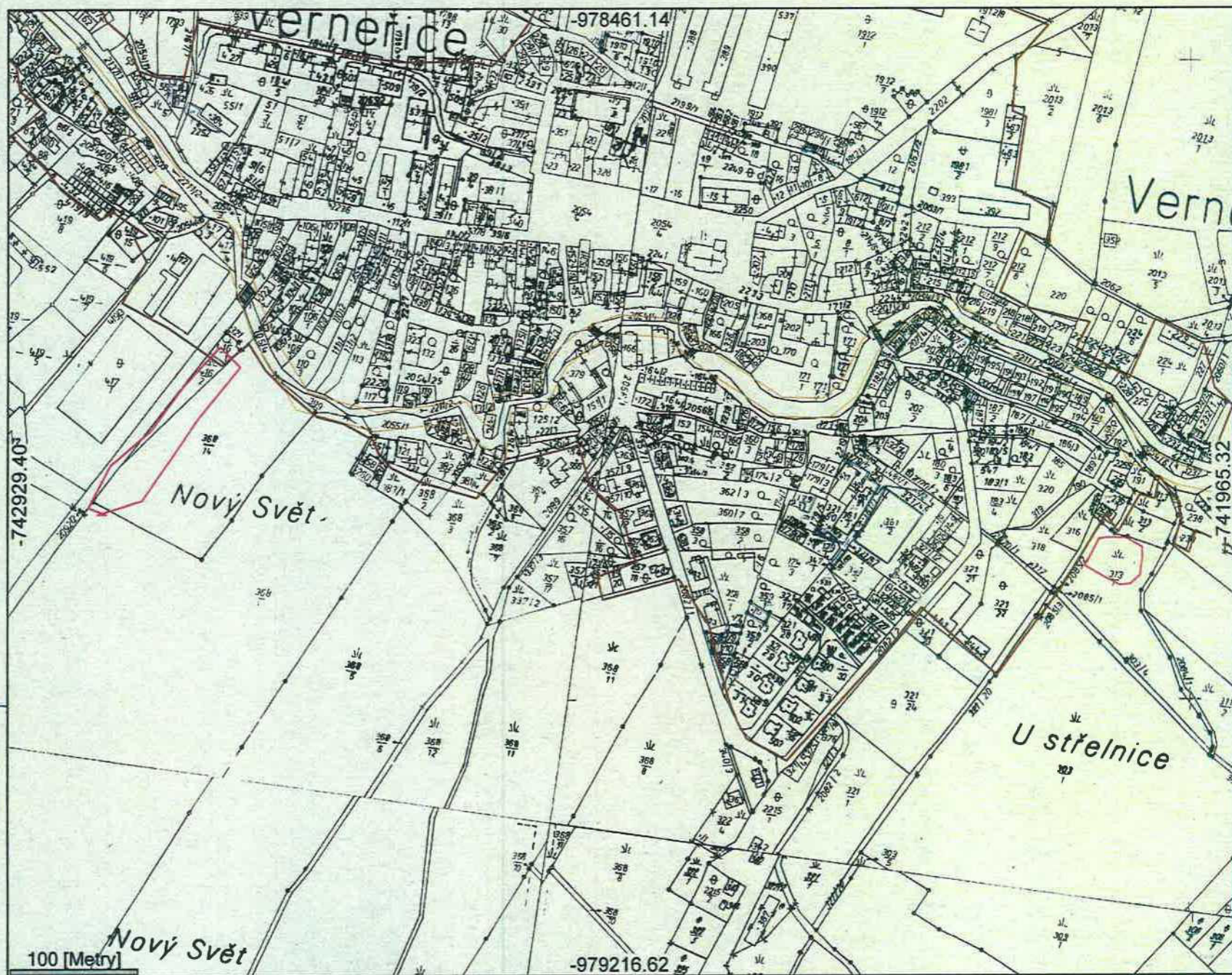
VEDOUcí SPRÁVY

Agentura ochrany přírody a krajiny ČR
Správa CHKO České středohoří
Michalská 260/14
412 01 Litoměřice
-9-










Zobrazení 1

-  Hranice CHKO ČS
-  MZCHÚ
-  Modrásek bahenní a o
-  Sídla
-  Natura 2009
-  Uses_BC
-  USES_BK



Zobrazení 1

-  Hranice CHKO ČS
-  MZCHÚ
-  Sídla
-  Natura 2009
-  Uses_BC
-  USES_BK
-  zona_iii.shp



Mze-Pozemkový úřad Děčín
Ing. Suchý
28. Října 979/19

405 02 Děčín I

VÁŠ DOPIS ZN.
2010/159/KPÚ/4

DATUM
21.5.2010

ZE DNE
10.5.2010

JEDINEČNÉ ČÍSLO JEDNACI
534/2010/240/255/312.4 (212)

PID
/2010

TELEFON

GSM

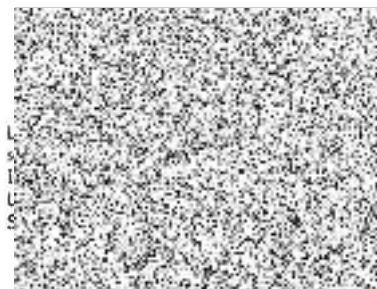
FAX

E-MAIL

Věc: Vyjádření ve věci komplexní pozemkové úpravy

Lesy České republiky, s. p. – Lesní správa Děčín **souhlasí** s komplexní pozemkovou úpravou ve smyslu § 2 a § 3 zákona č. 139/2002 Sb. v katastrálním území **Verneřice** s tím, že úpravy, týkající se pozemků, ke kterým mají právo hospodařit Lesy České republiky, s.p., budou odsouhlaseny Lesní správou Děčín.

S pozdravem



Ministerstvo zemědělství ČR	
POZEMKOVÝ ÚŘAD Děčín	
Došlo dne:	25.5.2010
Čas:	Přílohy:
Č. j.:	Listy:
Č. dokladu:	PU/ 856/2010



Povodí Ohře, státní podnik, Bezručova 4219, 430 03 Chomutov

KPÚ Verneřice
2010/159/KPÚ/4-17

VÁŠ DOPIS ZN.: PÚ/720-723/2010
ZE DNE.: 11.05.2010
NAŠE ZN.: 002401/14510/2010

VYŘIZUJE:
TEL.:
MOBIL.:
E-MAIL:



DATUM: 13.05.2010

Ministerstvo zemědělství
Pozemkový úřad Děčín
Ing. Suchý
ul. 28. října 979/19
405 01 DĚČÍN 1

Komplexní pozemkové úpravy – k.ú. Verneřice

Ve Vámi uvedené lokalitě se nenacházejí žádné pozemky, ke kterým by mělo Povodí Ohře, státní podnik právo hospodařit.

S pozdravem



Povodí Ohře, státní podnik (26)
Bezručova 4219 Chomutov 430 03
IČ. 70889988 DIČ. CZ70889988
web. www.poh.cz



Ministerstvo zemědělství ČR	
POZEMKOVÝ ÚŘAD DĚČÍN	
Došlo dne:	14.5.2010
čas:	Přílohy:
č. j.:	KPÚ VERNEŘICE
č. dokladu:	PÚ/ 461 /2010

Příloha

Na vědomí

Závod Terezín –



Krajský úřad Ústeckého kraje

Velká Hradební 3118/48, 400 02 Ústí nad Labem
odbor kultury a památkové péče

Georeal spol. s.r.o.
Hájkova 12
301 22 Plzeň

Datum: 12.12.2011
JID: 226471/2011/KUUK
Číslo jednací: 522/KP/2011
Vyřizuje/linka:
E-mail:



Vyjádření k zahájení řízení o komplexních pozemkových úpravách v k.ú. Verneřice

Krajský úřad Ústeckého kraje, odbor kultury a památkové péče (dále jen „OKP KÚ ÚK“) obdržel dne 6. 12. 2011 Vaše Oznámení, že bylo v katastrálním území Verneřice zahájeno řízení o komplexních pozemkových úpravách. K výše uvedené věci Vám tímto sdělujeme následující:

OKP KÚ ÚK je dotčeným orgánem státní památkové péče příslušným uplatňovat stanovisko dle § 28 odst. 2 písm. c) zákona č. 20/1987 Sb., o státní památkové péči, ve znění pozdějších předpisů, pouze pro území, na kterém se nachází památková zóna nebo nemovitá národní kulturní památka.

Na řešeném území se nenachází žádná památková zóna či nemovitá národní kulturní památka.

Řešené území je územím s možnými archeologickými nálezy, ve smyslu § 22 odst. 2 zákona č. 20/1987 Sb., o státní památkové péči, ve znění pozdějších předpisů.

Dotčeným orgánem státní památkové péče, který uplatňuje stanoviska ve věci pro katastrální území Verneřice je dle § 29 odst. 2 písm. c) výše citovaného zákona, Magistrát města Děčín, odbor stavební úřad – památková péče.



vedoucí odboru kultury a památkové péče





DIAMO, státní podnik
odštěpný závod Správa uranových ložisek
ul. 28 října 184
261 13 Příbram

Z-05-SI-SUL-05-01-01-02_4481

GEOREAL spol., s.r.o.
Ing. Tereza Aiblová
Hálkova 12
301 22 Plzeň

Vaše značka/ze dne

Naše značka
4030/804/2011

Vyřizuje/Tel.



Příbram
2011-12-15

Komplexní pozemkové úpravy v katastrálním území Verneřice a k.ú. Markvartice

Na základě Vaší žádosti ze dne 30.11.2011 o vyjádření k výše uvedenému Vám sdělujeme, že katastrální území **Verneřice a k.ú. Markvartice** nejsou dotčeny důlními díly vedenými ve správě DIAMO s.p., o.z. SUL Příbram po bývalých uranových dolech a bývalém s.p. Rudné doly Příbram.

S pozdravem



přemen a geologie





MAGISTRÁT MĚSTA DĚČÍN

odbor stavební úřad - oddělení územního rozhodování a památkové péče
Mírové nám. 1175/5, 405 38 Děčín IV

Číslo jednací: OSU/41369/2010/Rej
Spisová zn.: Rej/36076/2010/
Vyřizuje:
Telefon:
e-mail:
Fax:
Děčín 12.4.2010



Ministerstvo zemědělství, Pozemkový
úřad Děčín
28. října č.p. 979/19
Děčín I-Děčín
405 02 Děčín 2

25432/2011-MZE



000008875500

PČ: P5619/2011-CMZE
Zaevid.: 04.02.2011 12:01
Přílohy: 0

Počet listů:

VYJÁDŘENÍ

Stavební úřad Magistrátu Města Děčín, jako místně a věcně příslušný orgán státní památkové péče, obdržel dne 26.3.2010 Vaše oznámení o zahájení řízení o komplexních pozemkových úpravách v katastrálním území Verneřice. K tomuto oznámení sdělujeme, že v katastrálním území Verneřice se nacházejí tyto kulturní památky:

kostel sv. Anny č.rej. 22036/5-4050 – st.p.č. 1,
terasa se dvěma schodišti č. rej. 21093/5-4051 – p.p.č. 2054/4,
kašna se sochou sv. Floriána, č. rej. 45011/5-4053 – p.p.č. 2054/4,
mostek č. rej. 34097/5-4054 u bývalého mlýna
bývalá kartounka č. rej. 21430/5-4844 – st.p.č. 264/1 k.ú. Verněřice,

které nesmí být dotčeny shora uvedenými úpravami.



pověřená zastupováním vedoucího odboru stavební úřad

Obdrží:

Ministerstvo zemědělství, IČ 00020478, Pozemkový úřad Děčín, IDDS: yphaax8



MAGISTRÁT MĚSTA DĚČÍN
Odbor rozvoje



Ministerstvo zemědělství
Pozemkový úřad Děčín
28. října 979/19
405 01 DĚČÍN I

Váš dopis zn./ze dne	Naše značka	Vyřizuje/telefon	E-mail	Děčín
	OR/55240/2010/Sg			13.05.2010

Stanovení podmínek ve věci komplexní pozemkové úpravy Verneřice - vyjádření

Úřad územního plánování odboru rozvoje Magistrátu města Děčín, jako pořizovatel územně plánovací dokumentace města Verneřice, příslušný dle ustanovení § 6 odst. 1 c) zákona č. 183/2006 Sb., o územním plánování a stavebním řádu, v platném znění, sděluje k výše uvedenému záměru následující.

Město Verneřice má rozpracovaný územní plán. Dokumentace se v současné době nachází ve fázi návrhu projednaného s dotčenými orgány, který bude po úpravě na základě připomínek dotčených orgánů a posouzení krajským úřadem veřejně projednáván.

V rámci koordinace jmenovaného záměru s urbanistickou i dopravní koncepcí územního plánu budou po jeho vydání části, požadované Pozemkovým úřadem Děčín, poskytnuty jako podklad pro další zpracování komplexních pozemkových úprav Verneřice.

MINISTERSTVO ZEMĚDĚLSTVÍ ČR
POZEMKOVÝ ÚŘAD DĚČÍN
Došlo dne: 19. 5. 2010
čas: _____ Přílohy: _____
č. j.: _____ Listy: _____
č. dokladu: PÚ/ 800 / 2010

MAGISTRÁT MĚSTA DĚČÍN
Odbor rozvoje -2-



vedoucí odboru rozvoje



MAGISTRÁT MĚSTA DĚČÍN
Odbor rozvoje



Dle rozdělovníku

Váš dopis zn./ze dne	Naše značka	Vyřizuje/telefon	E-mail	Děčín
	OR/28234/2011/Sg			25.03.2011

Zveřejnění územně plánovacích dokumentací a zastavěných území obcí ve správním území obce s rozšířenou působností Děčín na oficiálních webových stránkách města Děčín - sdělení

Odbor rozvoje Magistrátu města Děčín, jako úřad územního plánování příslušný dle §6 odst. 1 a pořizovatel územně plánovací dokumentace pro město Děčín i obce správního obvodu obce s rozšířenou působností Děčín

s d ě l u j e,

že na oficiálních webových stránkách města Děčín byly zveřejněny

- * **územně plánovací dokumentace obcí**, vydané po 1. 1. 2007 v souladu se zákonem č. 183/2006 Sb., o územním plánování a stavebním řádu, v platném znění,
- * **zastavěná území obcí**, vymezená v souladu se zákonem č. 183/2006 Sb., v platném znění, a vydaná po 1. 1. 2007.

Do uvedených dokumentů lze nahlédnout na adrese: www.mmdecin.cz – Magistrát – Dokumenty –

- Územní plány v ORP Děčín vydané od 1. 1. 2007

Změny územních plánů vydané od 1. 1. 2007

- Zastavěná území v ORP Děčín vydaná od 1. 1. 2007



pověřený zastupováním
vedoucího odboru rozvoje

Příloha:
Rozdělovník





Ústecký kraj

Krajský úřad, Velká Hradební 3118/48, 400 02 Ústí nad Labem
odbor dopravy a silničního hospodářství

GEOREAL spol. s r.o.
Hálkova 12
301 22 Plzeň

Datum: 6.12.2011
JID: 223036/2011/KUUK
Jednací číslo: 5201/DS/2011
Vyřizuje/linka:
E-mail:



Komplexní pozemkové úpravy

K Vašemu sdělení, ze dne 30.11.2011, o zahájení komplexních pozemkových úprav v k.ú. Verneřice a k.ú. Markvartice, sdělujeme následující:

Ústecký kraj je vlastníkem silnic II. a III. tříd na území Ústeckého kraje – v katastru obcí Verneřice a Markvartice se jedná o silnice č. II/240, III/24091, III/24092 a III/26223 včetně jejich součástí a příslušenství dle § 12-13 zákona 13/1997 Sb., o pozemních komunikacích v platném znění.

Právo hospodaření k těmto silnicím má Správa a údržba silnic Ústeckého kraje, příspěvková organizace v rámci své územní působnosti, jako organizace zřízená Ústeckým krajem, která je oprávněna stanovit konkrétní podmínky k ochraně našich zájmů v daném území.

Kontaktní osobou je pan [redacted] provoz Děčín, Krokova 1439/16, Děčín I., PSČ 405 01, tel. spojen [redacted]

S pozdravem



POLICIE ČESKÉ REPUBLIKY
KŘP ÚSTECKÉHO KRAJE
Územní odbor Děčín
Dopravní inspektorát
Kaštanová 2, 405 58 Děčín

Č. j.KRPU-124140-2/ČJ-2011-040206

Děčín 14. prosince 2011
Počet listů: 1
Přílohy: 0






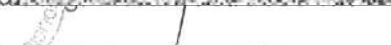
Georeal
Hálkova 12
301 22 PLZEŇ

Komplexní pozemkové úpravy, okres Děčín - vyjádření.

Dopravní inspektorát v Děčíně obdržel Vaši žádost o vyjádření k existenci zařízení Policie ČR územního odboru Děčín v katastrálním území města Verneřice a obce Markvartice na okrese Děčín.

DI-Děčín Vám sděluje, že v katastrálním území města Verneřice a obce Markvartice na okrese Děčín se nenacházejí ani není plánována žádná výstavba nových inženýrských sítí, nebo objektů ve správě Policie České republiky Územního odboru Děčín.

Zpracoval:

dopravní inženýr



npa

Vedoucí DI-Děčín





MAGISTRÁT MĚSTA DĚČÍN

Odbor správních činností a obecní živnostenský úřad



GEOREAL spol. s r.o.

Hájkova 12

301 00 PLZEŇ

Váš dopis zn./ze dne
30.11.2011

Naše značka
OSC/126367/2011/JD

Vyřizuje/telefon



Děčín
07.12.2011

komplexní pozemkové úpravy v k.ú. Verneřice a k.ú. Markvartice

Na základě Vaší žádosti ze dne 30.11.2011 ve věci komplexní úpravy v k.ú. Verneřice a k.ú. Markvartice Vám sdělujeme, že jako příslušným silničním správním úřadem pro silnice II a III. třídy v dané lokalitě nemáme informace o předpokládaném budoucím rozšíření stávající silniční sítě v k.ú. Verneřice a Markvartice.

Evidenci silniční sítě (paspart komunikací) eviduje vlastník komunikací.



vedoucí odboru

z pověření





Správa železniční dopravní cesty, státní organizace
Správa dopravní cesty Ústí nad Labem
Železničářská 1386/31, 400 03 Ústí nad Labem

VÁŠ DOPIS ZN.:
ZE DNE: 30.11.2011
NAŠE ZN. (č.j.): 1221/2011-SDC UNL/S03 I/12717
UKLÁDACÍ ZN.:
SKART. ZN.-LH.:
POČ. LISTŮ:
POČ. PŘÍLOH:
POČ. LISTŮ PŘ.:
VYŘIZUJE: 
TEL.:
FAX:
E-MAIL: 
DATUM: 12.12.2011

GEOREAL s.r.o.

~~Správa železniční dopravní cesty~~

Hálkova 12

Plzeň

301 22

Věc: pozemkové úpravy k.ú. Verneřice

Na základě Vašeho dopisu ze dne 30.11.2011 Vám sdělujeme, že v k.ú. Verneřice SDC Ústí nad Labem nemá žádné zařízení ani sítě.

Přednosta Správy trati ústecko-litoměřické



Ministerstvo obrany
Vojenská ubytovací a stavební správa
se sídlem Hradební 12
110 15 P R A H A

Čj. 1972-56/2011/DP – 7103/92

V Praze 2-01-2012
Výtisk číslo: 1
Počet listů: 1



GEOREAL s.r.o.
Hálkova 12

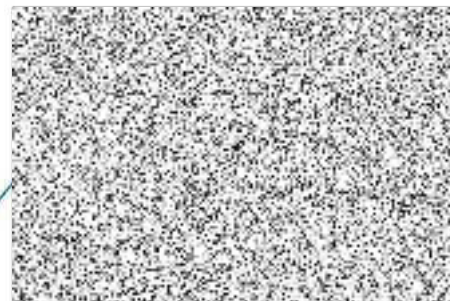
301 22 P l z e ň

Věc: Pozemková úprava v k.ú. Verneřice

K Vašemu spisu ze dne 30.11.2011 Vám sděluji, že Ministerstvo obrany nemá námitek k provedení komplexní pozemkové úpravy v k.ú. Verneřice, okres Děčín. V řešeném území nemá Ministerstvo obrany žádné územní zájmy

Děkuji za pochopení.

Kontaktní osoba: o.z.



Doručovací adresa: Vojenská ubytovací a stavební správa Praha, Hradební 12/772, 110 15 Praha 1



HASIČSKÝ ZÁCHRANNÝ SBOR ÚSTECKÉHO KRAJE

Územní odbor Děčín
Provaznická 1394/10
405 02 Děčín



HZSUX001EQYW

Ing. Tereza Aiblová
GEOREAL spol. s r.o.
Hálkova 12
301 22 Plzeň

VÁŠ DOPIS ZN./ZE DNE
Aiblova/30.11.2011

Č.J.
t.SUL - 57261PC - 2011

VYŘIZUJE/KONTAKT

DĚČÍN
27.12.2011



Komplexní pozemkové úpravy v k.ú. Verneřice - odpověď

K Vašemu dopisu ze dne 30. 11. 2011, který nám byl doručen 6. 12. 2011 sdělujeme, že v katastrálním území Verneřice nevlastníme žádná zařízení, která by byla v naší správě. Z těchto důvodů ani nestanovujeme žádné konkrétní podmínky k ochraně našich zájmů.

HZS Ústeckého kraje
územní odbor Děčín
Provaznická 10
405 00 Děčín
- 2 -



pověřena zastupováním ředitele
Územního odboru Děčín, HZS
Ústeckého kraje

Přílohy
Bez přílohy

Rozdělovník
Bez dalších příjemců



ÚŘAD PRO ZASTUPOVÁNÍ STÁTU VE VĚCECH MAJETKOVÝCH
RAŠÍNOVO NÁBŘEŽÍ 390/42, 128 00 PRAHA 2 - NOVÉ MĚSTO
ÚZEMNÍ PRACoviŠTĚ ÚSTÍ NAD LABEM

ODBOR ODLOUČENÉ PRACoviŠTĚ DĚČÍN,
LÁZEŇSKÁ 1268/12, 405 01 DĚČÍN I



5167/UDC/2010-UDCM

Ministerstvo zemědělství
Těšnov 65/17
11705 Praha 1

VÁŠ DOPIS ZN.: PÚ/723/2010

PŘIJATO DNE: 12.05.2010

NAŠE Č.J.: UZSVM/UDC/4128/2010-UDCM

VYŘIZUJE:

ÚTVAR:

TELEFON:

E-MAIL:



DATUM: 18.5.2010

Žádost o stanovení podmínek ve věci komplexní pozemkové úpravy


Dne 12.5.2010 jsme obdrželi Vaši žádost o stanovení podmínek ke komplexní pozemkové úpravě v katastrálním území Verneřice a o souhlas s řešením pozemků dle § 3 odst. 3 zákona č. 139/2002 Sb., o pozemkových úpravách, ve znění pozdějších předpisů.

K výše uvedenému sdělujeme následující:

V rámci komplexní pozemkové úpravy v k.ú. Verneřice nemáme žádné návrhy ani připomínky k pozemkům vedených na LV 60000 (Česká republika – Úřad pro zastupování státu ve věcech majetkových).

S pozdravem

Ministerstvo zemědělství ČR	
POZEMKOVÝ ÚŘAD Děčín	
Došlo dne: 19.5.2010	
čas: _____	Přílohy: _____
č. j.: _____	Listy: _____
č. dokladu: PÚ/ 482 / 2010	


ředitelka odboru Odloučené pracoviště
Děčín



ÚŘAD PRO CIVILNÍ LETECTVÍ

GEOREAL spol. s r.o.

Hálkova /12

30122 Plzeň

CZ

Č.j.: 007086-11-701

Vaše č.j.: -

12.12.2011

Úřad pro civilní letectví na základě žádosti č.j. - ze dne 06.12.2011 žadatele GEOREAL spol. s r.o. , IČ 40527514 , se sídlem Hálkova /12 , 30122 Plzeň , vydává dle § 154 a násl. zákona č.500/2004 Sb., správní řád, ve znění pozdějších předpisů následující vyjádření k

Komplexní pozemkové úpravě v k.ú. Verneřice a k.ú. Markvartice

K výše uvedenému nemá Úřad pro civilní letectví připomínky vzhledem k tomu, že nepředpokládá ohrožení bezpečnosti leteckého provozu.

"otisk úředního razítka"



inspektor Oddělení letišť

Příloha:

Na vědomí:



KRAJSKÁ HYGIENICKÁ STANICE Ústeckého kraje

se sídlem v Ústí nad Labem

400 01 ÚSTÍ NAD LABEM, MOSKEVSKÁ 15, P. O. Box 78



S00MX004OY4F

VÁŠ DOPIS ZN.:

ZE DNE: 06.12.2011

ČÍSLO JEDNACÍ: KHSUL 39131/2011 / 1601

VYŘIZUJE:

TEL.:

FAX:

E-MAIL:

DATUM: 16.12.2011

GEOREAL spol. s r.o.

Hálkova 12

301 11 Plzeň

Komplexní pozemkové úpravy v k.ú. Verneřice

V souladu s § 6 odst. 6 zák. č. 139/2002 Sb. sdělujeme, že pro uspořádání pozemků v uvedené lokalitě nestanoví KHS Ústeckého kraje, ú.p. Děčín, nad rámec zák. č. 258/2000 Sb., speciální podmínky.



pověřený řízením oddělení HOK

Krajská hygienická stanice Ústeckého kraje
se sídlem v Ústí nad Labem
územní pracoviště Děčín

Krajská hygienická stanice
Ústeckého kraje
se sídlem v Ústí nad Labem
Hygiena obecná a komunální
územní pracoviště Děčín
Březinova 3, 400 83 Děčín 1





MĚSTO VERNEŘICE

Mírové náměstí 138
407 25 Verneřice

Tel : [redacted]
E-mail : [redacted]
IČO : [redacted]
DIČ : CZ00261742

Naše č.j. : 1821/2011

Ve Verneřicích dne 2.1.2012



Věc : Vyjádření – komplexní pozemkové úpravy v k.ú. Verneřice

Podmínky k ochraně našich zájmů v daném území jsou celkově zahrnuty ve zpracovávaném územním plánu města Verneřice.

ÚP zpracovává Odbor rozvoje ORP Děčín, [redacted]
s r.o., [redacted]



Starosta města



Obec Valkeřice
Valkeřice 299
407 24



Ministerstvo zemědělství
PÚ Děčín
28. října 979/19
405 01 Děčín

Vaše číslo jednací: 18469/2011-MZE-130733

Valkeřice, 24. 2. 2011

Věc: Přistoupení k účasti v řízení o komplexní pozemkové úpravě v kat. území Verneřice

Na základě § 5 odst. 1 písm. c) zákona č. 139/2002 Sb., o pozemkových úpravách a pozemkových úřadech a o změně zákona č. 229/1991 Sb., o úpravě vlastnických vztahů k půdě a jinému zemědělskému majetku, ve znění pozdějších předpisů, přistupuje obec Valkeřice, jakožto sousedící subjekt k pozemkům zahrnutých do obvodu pozemkových úprav, jako účastník k řízení o KPÚ v katastrálním území Verneřice.

S pozdravem,

OBEC VALKEŘICE
VALKEŘICE 299
407 24 VALKEŘICE
IČO: 00555967



starostka obce



000008637242

PČ: P5428/2011-CMZE
Zaevid.: 03.02.2011 14:21
Přílohy: 0

Počet listů:

Městský úřad, stavební úřad
Náměstí Míru 1, 407 22 Benešov nad Ploučnicí

Č.J.: SÚ – 444/2011-Ko
Vaše čj.: 13505/2011-MZE-130733
Vyřizuje:
E-mail:
Telefon:

Benešov nad Ploučnicí, dne 2.2.2011



Adresát:

Ministerstvo zemědělství – Pozemkový úřad Děčín, 28. Října 979/19, 405 01 Děčín 2

Věc: komplexní pozemková úprava v katastrálním území Verneřice

Městský úřad Benešov nad Ploučnicí, stavební úřad, obdržel dne 24.1.2011 žádost o stanovení podmínek ke komplexní pozemkové úpravě v katastrálním území Verneřice.

Stavební úřad MěÚ Benešov nad Ploučnicí Vám sděluje, že k úpravám nemá žádné připomínky za předpokladu, že úprava bude provedena podle platných právních předpisů.

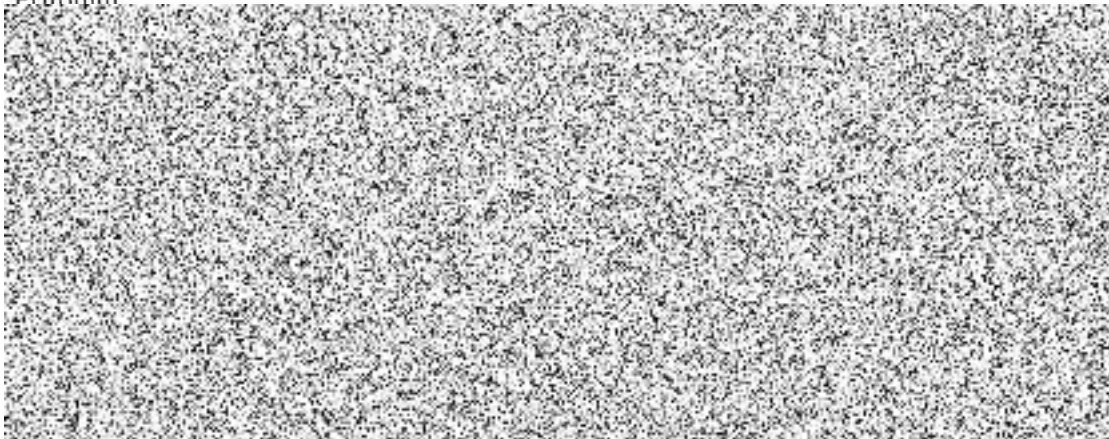


vedoucí stavebního úřadu

Zápis z kontrolního dne

**ke komplexní pozemkové úpravě v kat. území Verneřice,
konaného dne 19. 11. 2012 od 10,00 hod.
na Městském úřadu ve Verneřicích**


Přítomni:



Jednání bylo svoláno dle § 9 odst. 20 zákona č. 139/2002 Sb. v platném znění pozvánkami PÚ Děčín č.j. 205956/2012 ze dne 9. 11. 2012 a č.j. 208814/2012 z 14. 11. 2012 (Město Benešov nad Ploučnicí, stavební úřad).

Předmětem jednání bylo projednání návrhu plánu společných zařízení u komplexní pozemkové úpravy v kat. území Verneřice dle § 9 odst. 3 vyhlášky č. 545/2002 Sb. v platném znění.

Průběh jednání:

-  známila přítomné se zpracovaným návrhem plánu společných zařízení (dále jen „PSZ“), který je součástí návrhu komplexní pozemkové úpravy v kat. území Verneřice

• cestní síť:

- k rekonstrukci navrženy 2 hlavní polní cesty -
 - HPC 2 (směr Loučky) - zpracovatelem navržena k rekonstrukci, dohodnuto přeřazení do kategorie vedlejší polní cesty
 - HPC 3 (směr Rychnov) - k rekonstrukci navržena panelová část
 - nově k rekonstrukci navržena VPC 4 (propojení HPC 3 se silnicí 3.třídy směr Příbram)
 - u HPC 3 se nachází zamokřené místo - varianty řešení:
 - 1) vodu svést příkopem podél HPC 3, pak příkopem podél VPC 4 a propustkem pod silnicí do Bobřího potoka
 - 2) příkopem podél HPC 3 a zaústit do hlavního melioračního zařízení (dle p. J. Douši má dostatečnou světlost, funkční stav)
- u vedlejších polních cest bude v návrhu KPÚ upravena šířka parcel těchto cest

- doprovodná zeleň: u HPC 3 navržena jednostranná doprovodná zeleň (zároveň funkce větrolamu), druh dřevin bude upřesněn při zpracování projektu realizace (nedoporučeny druhy jako dub, buk, jabloň (zvěř), lépe peckoviny, lípa apod.
- **ÚSES:**
 - v současnosti se zpracovává územní plán - [redacted] projednala s projektantkou ÚP změnu průběhu některých lokálních biokoridorů v severní části kat. území (s ÚP bude v souladu)
 - lokální biokoridor na Božím vrchu („Gottesberg“) (LBC 9) bude rozšířen o plochu cca 1 ha, která je nyní ohrožena vodní erozí
- **eroze:**
 - nejsvažitější část vých. směrem od Božího vrchu bude zatravněna (viz rozšíření LBC 9), na okraji doporučena protierozní mez apod. ([redacted] prověří její nutnost)
 - zorněná část kat. území (směr Příbram) není vodní erozí ohrožena
- **vodohospodářská opatření:**
 - vysvětlena problematika zadržení případné povodňové vody nad zastavěným územím (správcem Bobřího potoka by bylo nutné řešit celý nyní regulovaný průběh toku - přehrážky apod.)
 - případná obnova přívodu vody do vodní plochy na p.p. 1303/7 bude projednána se správcem toku, rybáři... [redacted]

Další kontrolní den se bude konat začátkem prosince 2012 se sborem zástupců vlastníků. Čistopis PSZ bude poté předán dotčeným orgánům státní správy k vyjádření dle § 9 odst. 10 zákona č. 139/2002 Sb. v platném znění.

Zapsal: Ing. Suchý

Zápis z kontrolního dne

ke komplexní pozemkové úpravě v kat. území Verneřice,
konaného dne 4. 12. 2012 od 10,00 hod.
na Městském úřadu ve Verneřicích

Přítomni:



Jednání bylo svoláno dle § 9 odst. 20 zákona č. 139/2002 Sb. v platném znění pozvánkou Pozemkového úřadu Děčín č.j. 220489/2012 ze dne 3. 12. 2012.

Předmětem jednání bylo posouzení a odsouhlasení návrhu plánu společných zařízení (dále jen „PSZ“) u komplexní pozemkové úpravy v katastrálním území Verneřice dle § 9 odst. 9 zákona č. 139/2002 Sb. v platném znění.

Průběh jednání:

(jednání navazovalo na změny návrhu PSZ projednané na kontrolním dnu 19. 11. 2012)

- hlavní polní cesta HPC 3 - vodu z přilehlé mokřiny svést otevřeným příkopem podél HPC 3 do hlavního melioračního zařízení, nad tímto HMZ bude navržena parcela š. 2 m, ve vlastnictví Města nebo Povodí Ohře
- doprovodná zeleň - pruh š. 2 m, přerušení v místech křížení se sítěmi
- lokální biocentrum LBC 9 („Gottesberg“) - rozšíření o cca 1 ha (do vlastnictví Města) - zatravnění, navržena 0,5 m vysoká zasakovací protierozní mez
- doplňková cesta DO 3 - navržena v územním plánu - v PSZ ponechat s charakterem doplňkové cesty
- Bobří potok - Povodí Ohře nebude realizovat žádná protipovodňová opatření, samotná revitalizace nevyřeší velký průtok při bleskových povodních
- navrhnout pozemky ve vlastnictví Města pro případná budoucí opatření
- doplňková cesta DO 5 - její průběh posumout podle dosud neprovedeného geometrického plánu vyhotoveného Městem (viz šetření průběhu hranic vnitřního obvodu KPÚ)
- silnice II/240 směr Valkeřice - navrhnout větrolam podél silnice (š. 15-20 m) - cca od vjezdu na dolní pastvinu až na horizont

- vedlejší polní cesta VPC 5 směr Loučky - navrhnout jednostrannou doprovodnou zeleň (případné navázání na kat. území Loučky)

Další postup v řízení o KPÚ (předpoklad):

- návrh PSZ bude doplněn podle výše uvedených připomínek
- (pol. prosince 2012) předání návrhu PSZ dotčeným orgánům státní správy k vyjádření dle § 9 odst. 10 zákona č. 139/2002 Sb. v platném znění
- zapracování připomínek dotčených orgánů státní správy
- (zač. února 2013) předání PSZ k posouzení regionální technicko-dokumentační komisi
- (březen 2013) odsouhlasení PSZ na veřejném zasedání zastupitelstvem Města Verneřice

Zapsal: Ing. Suchý

Usnesení z 4/2013 zasedání Zastupitelstva Města Verneřice

konaného dne 9.4.2013 v zasedací místnosti Městského úřadu ve Verneřicích

Zastupitelstvo města projednalo :

1. Zahájení – určení zapisovatele, volba ověřovatelů, zpráva k usnesení č.3/2013
2. Pozemkové úpravy Verneřice.
3. Prodej a pronájem majetku města.
4. Valná hromada SVS
5. Rozpočtové opatření města.
6. Účetní závěrka města Verneřice a ZŠ a MŠ Verneřice.
7. Dotazy, podněty, připomínky, informace.

I.

ZM vzalo na vědomí, že se jednání účastnilo 7 členů ZM.

ZM zvolilo, za ověřovatele zápisu p. Sekyra a pí. Hnízdová

Starosta **určil** za zapisovatelku jednání pí. Kučerovou.

ZM schválilo program jednání, tak jak byl zveřejněn.

ZM vzalo na vědomí zprávu z usnesení 3/2013 a informaci, že nebyla vznesena žádná připomínka.

II.

ZM schválilo plán společných zařízení při komplexních pozemkových úpravách v k.ú. Verneřice

III.


ZM schválilo pronájem části p.p. 433/3 v k.ú. Verneřice paní GK

ZM rozhodlo že prodej bude uskutečněn na základě předložených nabídek v zalepené obálce a **uložilo** starostovi vyzvat zájemce, aby do dne 17.4.2013 do 12:00 hod. předložili nabídku za prodej pozemku, kdy nejnižší nabídková cena za pozemek bude činit 6 000,- Kč, s vítězem výběrového řízení bude uzavřena kupní smlouva

ZM schválilo pronájem části st.p. 146 v k.ú. Verneřice paní DH a panu JU

ZM rozhodlo zveřejnit záměr o zřízení věcného břemene na vyznačených částech p.p. 2058 k.ú. Verneřice (GP č. 495-12/2013), kdy bude muset strana povinná (město) strpět umístění, zřízení a provozování zařízení distribuční soustavy na dotčených nemovitostech

IV.

ZM deleguje v souladu s ustanovením § 84 odst. 2 písm. f) zákona č. 128/2000 Sb. v platném znění (zákon o obcích) na všechny valné hromady Severočeské vodárenské společnosti, a.s., konané od 10.4.2013 do 31.12.2014 pana Ing.  nar. 20.1.1964, bytem Verneřice, Příbram č.e.1

- delegovaný je oprávněn v uvedeném období jménem obce vykonávat všechna akcionářská práva na všech valných hromadách výše uvedené společnosti

V.

ZM schválilo rozpočtovou změnu číslo 2/2013 kdy bude rozpočet navýšen v příjmech i ve výdajích o 1 518 000,- Kč

VI.

ZM schválilo účetní závěrku města Verneřice za rok 2012

ZM schválilo účetní závěrku Základní školy a Mateřské školy Verneřice, p.o., za rok 2012

VII.

ZM vzalo na vědomí informaci, že na základě výběrového řízení výběrová komise vybrala jako dodavatele stavebních prací na veřejnou zakázku malého rozsahu „Revitalizace Mírového náměstí ve Verneřicích I. Části, druhá etapa, větev 2“ firmu SaM silnice a mosty, a.s., Česká Lípa

ZM schválilo uzavření smlouvy o dílo s vítězem výběrového řízení na dodavatele stavebních prací na veřejnou zakázku malého rozsahu na stavební práce „Revitalizace Mírového náměstí ve Verneřicích I. části, druhá etapa, větev 2“ s firmou SaM silnice a mosty, a.s., Česká Lípa, IČ 25018094 – nabídková cena 1 729 784,- Kč včetně DPH

ZM pověřuje starostu podepsat smlouvu o dílo s vítězem SaM silnice a mosty a.s., IČ 25018094

ZM vzalo na vědomí informaci, že MěÚ v Benešově nad Ploučnicí – stavební úřad a KÚ Ústeckého kraje – odbor ŽP zastavili stavební řízení na stavbu kompostárny ve Verneřicích

